

FICHE TECHNIQUE

▾ *Spectacle du Théâtre de Poche*

Spectacle: Belgium Best Country



Création Théâtre de Poche 2020 - 2021

Une coproduction du Théâtre de Poche, de la Coop, et Shelterprod.

Mise en scène : Julie Annen

Assistant mise en scène : Vivien Poiree

Interprété par : Arnaud Botman

Marie Cavalier-Bazan

Nathalie Mellinger

Ninon Perez

Baptiste Sornin

Scénographie : Olivier Wiame

Création lumières : Marc Defrise

Costumes : Prunelle Rulens

Son : Joseph Olivennes

Contact technique et logistique :

Thomas Kazakos 0032 476/30.29.01 thomas@poche.be

Durée du spectacle : 1 h 25

Annexes : 8 pages

Équipe artistique et technique en tournée :

- *3 comédiennes et 2 comédiens*
- *2 régisseurs*
- *1 administrateur*
- *Contact Production/Tournée (Théâtre de Poche)*

Anouchka Vilain 00322 496 10 76 91 production@poche.be

La fiche technique est éventuellement adaptée en fonction du lieu après discussion avec notre régisseur de tournée (pas de changement unilatéral, s'il vous plaît).

***Informations indispensables à nous communiquer pour validation technique
(avant la signature du contrat)***

- *Adresse complète du théâtre et de la salle (si différente).*
- *Un plan technique détaillé de la salle. Il est nécessaire d'avoir une section du théâtre avec la scène, son grill et les perches de 1/50 ou 1/100.*
- *Une liste complète du matériel mis à disposition*
- *Les coordonnées du Directeur technique et de vos régisseurs (courriels/numéros de portables).*

PLATEAU

- *Ouverture : minimum 10 m*
- *Mur à mur : minimum 12 m*
- *Profondeur : minimum 8m au cadre de scène*
- *Hauteur minimum sous porteuse : 7 m 00*
- *Sol : en parfait état, de couleur noire de jardin à cour (sur la totalité du plateau).*
- *Pendrillons à l'Allemande. La cage de scène doit être noire et sans fuite de lumière.*

À prévoir par l'organisateur

Un aspirateur, un balai – brosse, un torchon propre (serpillière), une raclette, un seau, un fer à repasser, table à repasser, des petites bouteilles d'eau sur scène dès 16 h pour les comédiens, comédiennes et l'équipe technique (16 min.) Un accès haut débit en wifi.

PERSONNEL

Le planning est éventuellement adapté en fonction du lieu après discussion avec notre régisseur de tournée (pas de changement unilatéral, s'il vous plaît).

Le personnel employé doit être qualifié pour le poste occupé.

Jour du montage

- *1 régisseur lumières*
- *1 régisseur son*
- *1 régisseur plateau*

Lors de la représentation :

- *1 régisseur lumières*
- *1 régisseur son*
- *1 régisseur plateau*

Durée du montage : deux services de quatre heures.

Le spectacle est prévu pour être raccordé et joué au 3^{em} service.

Horaires de montage type :

Service du matin (9h-12h30)

- *Déchargement*
- *Installation décor*
- *Montage lumières*
- *Installation son – HP - Vidéo*

Service de l'après-midi (13h30-17h30)

- *Réglages lumières - vidéo*
- *Balance son*
- *Conduite lumière*
- *Conduite son*
- *Finitions plateau*

Service du soir (18h00-23h00)

- *Nettoyage plateau*
- *Arrivée du comédien*
- *Raccord lumières et son avec le comédien*
- *Échauffement du comédien*
- *20h00 : Mise*
- *20h15 : Entrée du public*
- *20h30 : Début du spectacle*
- *22h00 : Fin de la représentation*
- *22h15 : Démontage*
- *23h15 : Chargement*

- Horaires si représentation le lendemain

- *9 h00 : Entretien des costumes (1 habilleuse)*
- *17h30 : Arrivée du comédien et de l'équipe technique (accès aux loges)*
- *18h00 : Vérification son, lumières, vidéo et nettoyage plateau*
- *18h30 : Échauffement du comédien*
- *20h00 : Mise*
- *20h15 : Entrée du public*
- *20h30 : Début du spectacle*
- *22h00 : Fin de la représentation*
- *22h15 : Démontage*
- *23h15 : Chargement*

SON

Liste du matériel requis :

- 1 console de mixage de qualité professionnelle analogique ou numérique avec min 8 entrées et 8 sorties
- Le système de diffusion actif ou passif sera de qualité professionnelle (Meyer, Nexo, HK, JBL Pro...) et exempt de souffle et de ronflettes. La puissance du système de diffusion sera adaptée proportionnellement à la jauge ainsi qu'au volume de la salle.
- Exemple : minimum requis pour une salle de +/- 300 places :
LOINTAIN
2 haut-parleurs 15" min. 500W à Cour et à Jardin (stéréo) (3-4)
FACE
2 haut-parleurs 15" min. 500W à Cour et à Jardin (stéréo)- (1-2)
2 subs (séparés de la façade (mono ou stéréo) (10)
Si nécessaire, un deuxième plan de face sera disposé en salle et retardé à l'aide d'une ligne de retard adéquate.(5-6)
FACE centre
1 haut-parleur (Cluster), centre avant-scène plateau (9)
- 2 X SM58 + 1 petit pied
- Nous aurons également besoin d'un système d'intercom avec 1 beltpacks + 1 casque en régie ainsi qu'un beltpack HF + casque pour la régie plateau.

Nous fournissons :

- Nous fournissons un Macbook Pro équipé du logiciel Ableton Live 10.1.3
- Une carte son « motu » avec min 8 entrées et 8 sorties

Il est important que l'alimentation électrique du son soit séparée de celle de la lumière.

SABAM

Musiques / Sons du spectacle : Le Champ de Bataille

DESCRIPTIF DES MORCEAUX

1. Titre du Morceau : NOVEMBER RAIN

Interprète :Guns N'Roses

Timing : 1 min 45 sec

2. Titre du Morceau : CHARGÉ

Interprète : KAARIS

Timing : 1min51 - 20sec - 19sec

VIDÉO

À prévoir par l'organisateur :

- Un projecteur vidéo minimum 8000 lum avec système d'accrochage
- Un objectif : 1 angle standard et ou Grand Angle (en fonction de l'accroche).
Image à projeter Dimension 100 cm H x 450 cm de large au lointain.
- Un système d'accrochage en salle ou première perche de scène pour le projecteur vidéo
- Un câble RJ 45 de 60m de la régie au projecteur vidéo
- Un obturateur - shutter dmx
- Un câble en RJ45 pour le shutter du VP à la régie
- 2 câbles HDMI – HDMI de 3m
- 1 Kramer TP-580TXR et TP-580RXR

Nous fournissons :

- un MacBook Pro équipé du logiciel QLab 4

LUMIÈRES

Le matériel lumières est éventuellement adapté en fonction du lieu après discussion avec notre régisseur de tournée (pas de changement unilatéral, s'il vous plaît).

Nombre de CUES : 36

Support Lumières : Projecteurs : *Tous les projecteurs sont équipés de porte filtre, câble de sécurité, volets.*

Type de projecteurs à fournir : (voir plan)

- 19 PC 1 kW
- 15 Découpe 1 kw type Juliat 614 SX (16° - 35°)
- 2 Par 64 CP 60
- 7 Par 64 CP 61
- 11 Par 64 CP 62
- 2 Par 36 (F1)
- 11 Horiziodé Asymétrique 1 kW

Nous fournissons :

- un Macbook Pro équipé du logiciel Dlight
- un DMX USB Pro Enttec

Jeu d'orgue et gradateurs :

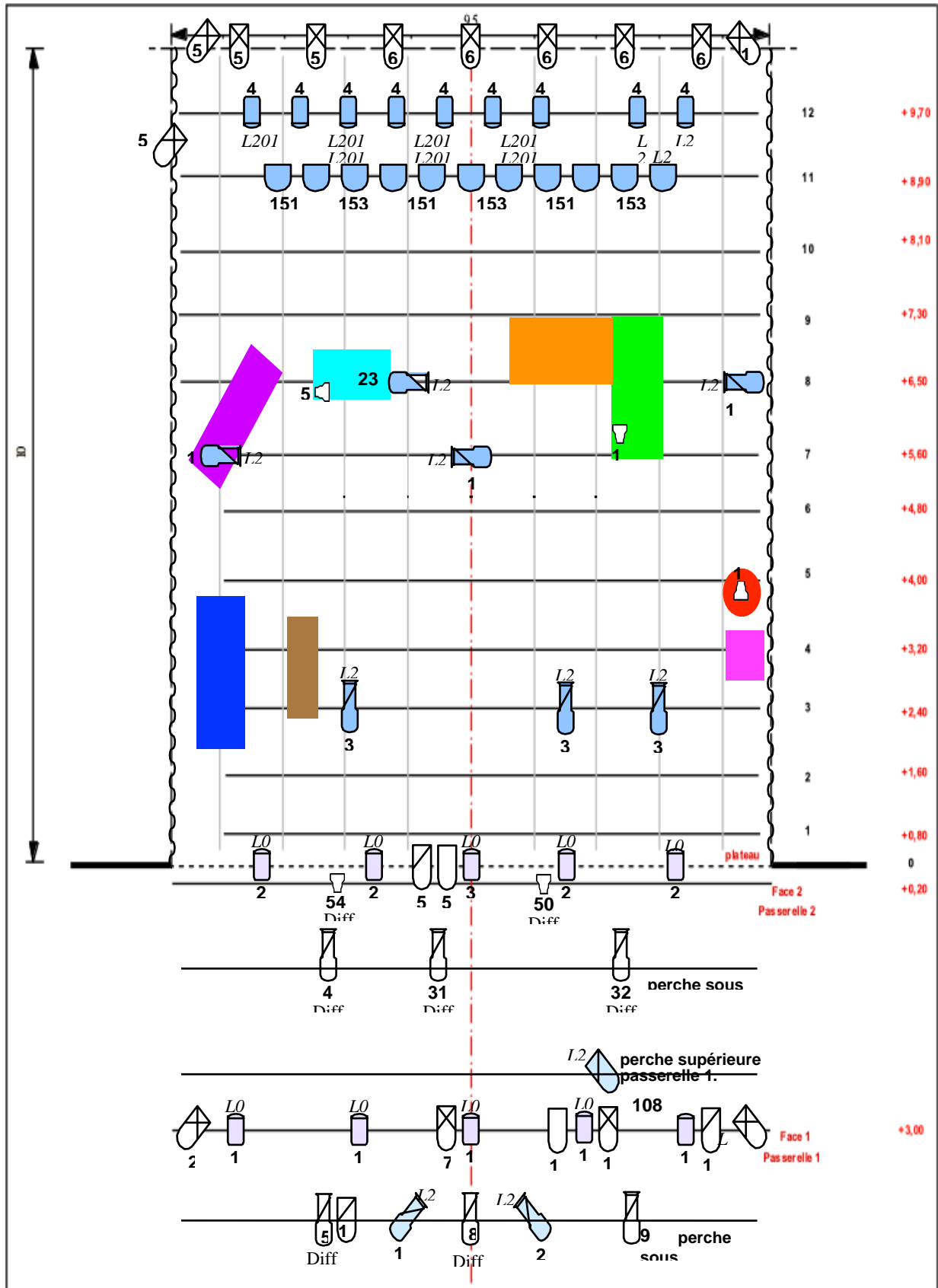
60 circuits de 2 kW (pilotables en DMX – 512) sans l'éclairage de la salle

Marque des gélatines — Filtres : Lee — Rosco

À fournir : Gélatines neuves : - Lee :003, 201, 203

- Rosco : 119, 132

Plan éclairages pour une scène de 9,50 mètres sur 10 mètres



LOGES

2 grandes loges : pour 3 comédiennes et 2 comédiens

Prévoir : loges chauffées avec mobilier confortable, douches et lavabo, serviettes de bain propres, savon, miroirs, éclairage de maquillage, fruits, fruits secs, café, sucre, lait, citron, thé, Coca-Cola, eau chaude, eau plate, biscuits, ainsi qu'une planche et un fer à repassé. Les loges devront être correctement chauffées et ventilées, avec accès direct à la scène. Un accès haut débit en Wi-Fi sera apprécié.

CATERING / HEBERGEMENT/RESTAURATION

Lorsqu'il y a deux représentations par jour, prévoir un repas chaud complet pour toute l'équipe (9 personnes). Heure à convenir avec notre régisseur de tournée.

PARKING - ASSURANCES

Prévoir un emplacement gratuit et sécurisé pour nos véhicules lors des jours de montages et de représentations : 1 camionnette de 20 m³ et 3 voitures.

Pouvez-vous :

- *Nous faire parvenir les plans techniques de vos installations, la liste exhaustive de matériel et les coordonnées de votre technicien responsable,*
- *un plan d'accès à votre théâtre.*
- *Nous signaler, deux mois au préalable, tout problème par rapport à nos demandes ou incompréhensions afin que nous n'ayons pas de questions à résoudre sur place.*
- *Aucune photographie n'est autorisée lors de la représentation.*
- *2 invitations à la représentation sont à prévoir pour chacun des membres de la troupe.*

Une assurance « Tous Risques Matériels » prise par vos soins, avant notre arrivée et durant toute la période de notre séjour, couvrira l'équipement apporté par l'équipe artistique et technique, utilisé sur les lieux de l'événement - représentations en cas de vol, incendie, dommages électriques, intempéries. Cette police fait office d'assurance pour l'ensemble du matériel audiovisuel, projecteurs vidéo, écrans, matériel de sonorisation, caméras, etc.

Cette fiche technique et les annexes font partie intégrante du contrat et doivent être prises en considération en cas de litige sur les conditions techniques et d'accueil et doivent nous être renvoyées signées, deux mois avant la date de la représentation. Toutefois, si vous devez ou souhaitez effectuer des modifications pour notre accueil, veuillez nous contacter.

Merci de transmettre un exemplaire intégral aux services concernés par l'accueil technique. Cette fiche technique remplace les précédentes.

Théâtre de Poche asbl
1a, Chemin du Gymnase — 1000 Bruxelles B
Tel : +32 26472726
thomas@poche.be