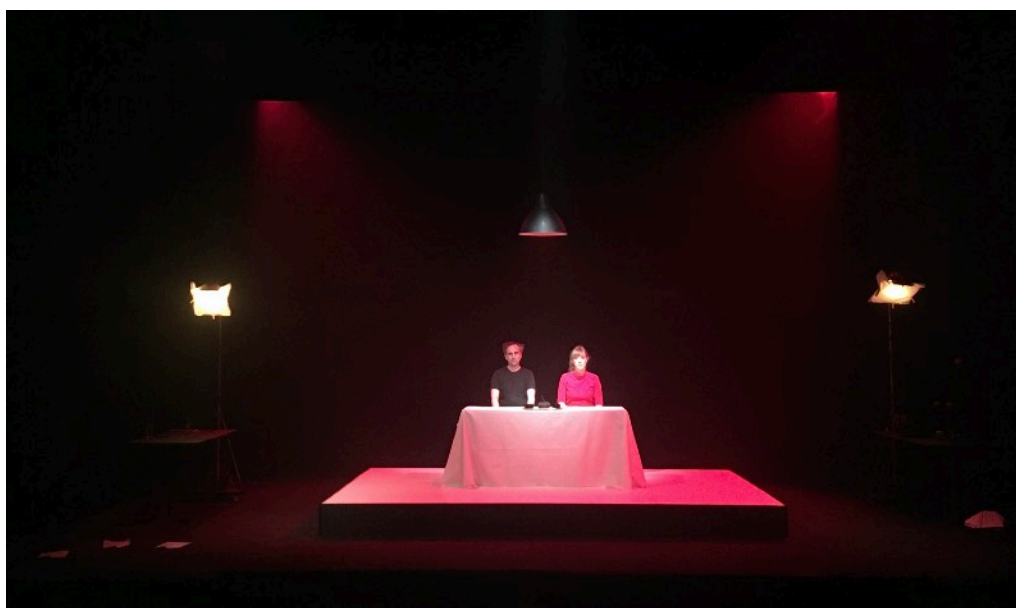


FICHE TECHNIQUE

Spectacle: Les yeux rouges de Myriam Leroy
Création du Théâtre de Poche | 2021



Mise en scène *Véronique Dumont*

Assistante à la mise en scène *Sarah Lefèvre*

Comédiens *Isabelle Defossé et Vincent Lecuyer*

Costumes *Odile Dubucq*

Scénographie *Olivier Wiame*

Création sonore *Olivier Thomas*

Création lumière *Aurélie Perret*

Contact technique/logistique

Thierry Dupont (direction technique) +32/475.94.28.34 thierrydupont@poche.be

John de la Hogue (régie) +32/484.63.21.79 john@poche.be

Contact production/tournée

Anouchka Vilain (Théâtre de Poche) +32/496.10.76.91 production@poche.be

Équipe artistique et technique en tournée

1 comédien, 1 comédienne, 2 régisseurs, 1 administrateur, 1 metteuse en scène.

Informations à nous communiquer pour validation technique avant la signature du contrat :

- *Adresse complète du théâtre et de la salle (si différente)*
- *Un plan technique détaillé de la salle. Il est nécessaire d'avoir une section du théâtre avec la scène, son grill et les perches de 1/50 ou 1/100*
- *Une liste complète du matériel mis à disposition*
- *Les coordonnées du directeur technique et de vos régisseurs (courriels/numéros de portables)*

La fiche technique est éventuellement adaptée en fonction du lieu après discussion avec notre régisseur de tournée. Pas de changement unilatéral, s'il vous plaît.

Durée du spectacle : 1h40

Durée du montage : deux services de quatre heures.

Le spectacle est prévu pour être raccordé et joué au 3ème service.

Le personnel employé doit être qualifié pour le poste occupé.

PLATEAU

Ouverture : minimum 8 m

Profondeur : minimum 7 m au cadre de scène

Hauteur minimum sous porteuse : 5 m

La cage de scène doit être noire et sans fuite de lumière.

A prévoir par l'organisateur :

- *Une machine à fumée type Smoke factory Tour-Hazer II*
- *Un fond de scène en parfait état de couleur noire*
- *Pendrillonage à l'allemande*
- *Tape danse blanc + tape double face*
- *Un aspirateur*
- *Un fer et une table à repasser*
- *Petites bouteilles d'eau (8 bouteilles)*
- *Un accès haut débit en wifi*

Nous fournissons :

- *6 praticables (100x200) + pieds*
- *Bardages en bois pour praticables*
- *Une table plateau blanc / pieds noirs*
- *Deux tables noires pour accessoires*
- *Deux tabourets noirs*
- *Deux lés de tapis de danse blanc (400x150)*
- *Tapis/moquette noire*

SON

Matériel requis :

- Console de mixage de qualité professionnelle analogique ou numérique min. 8IN/8OUT
- Micro dynamique SM58 + pince + grand pied

Le système de diffusion actif ou passif sera de qualité professionnelle (L-acoustics, Meyer, Nexo, HK, JBL Pro...) et exempt de souffle et de ronflettes. La puissance du système de diffusion sera adaptée proportionnellement à la jauge ainsi qu'au volume de la salle.

- AUX 1/2 | **LOINTAIN** : 2 haut-parleurs 15" sur pieds ou au sol si scène surélevée (stéréo)
- AUX 3/4 | **FACE** : 2 haut-parleurs 15" min. 500W (stéréo)
- AUX 5/6 | **RAPPELS** : 2 haut-parleurs 10 ou 15" retardés à l'aide d'un delay adéquat (stéréo)
- AUX 7 | **CLUSTER** : 1 haut-parleur 10 ou 15", centre avant-scène plateau (mono)
- AUX 8 | **SUBS** : 2 subwoofers (mono ou stéréo) séparés de la face (si possible)

- **FRONT FILLS** : 2 haut-parleurs de rattrapage pour les premiers rangs (si nécessaire)

Nous fournissons :

- Un Mac mini équipé du logiciel Ableton Live 10 + écran + clavier
- Une carte son MOTU Ultralite MK3
- 2 systèmes HF wireless Shure GLXD4 (émetteur + récepteur)
- 2 pieds micro de table + pinces

Il est important que l'alimentation électrique du son soit séparée de celle de la lumière.

LUMIÈRE

Le matériel lumière est éventuellement adapté en fonction du lieu après discussion avec notre régisseur de tournée. Pas de changement unilatéral, s'il vous plaît.

Un prémontage de l'implantation lumière en amont de notre arrivée le jour de la représentation serait très apprécié.

Nombre de CUES : 35

*Tous les projecteurs sont équipés de porte-filtres, câbles de sécurité.
Prévoir également du gaff aluminium et du black foil.*

Type de projecteurs à fournir (voir plan p.5) :

- 10 PC 1 kW
- 5 découpes 1 kW type Juliat 614 SX (16° - 35°)
- 2 mandarines
- 11 PAR 62 CP61
- 2 PAR 62 CP62
- 1 FI

Gélatines : Lee : 027, 106, 119, 124, 201 | Rosco : 119, 132

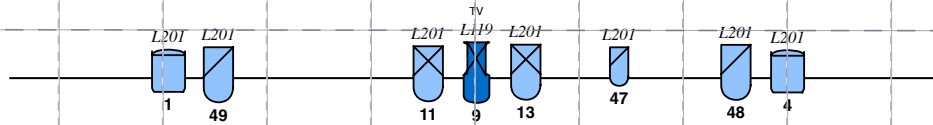
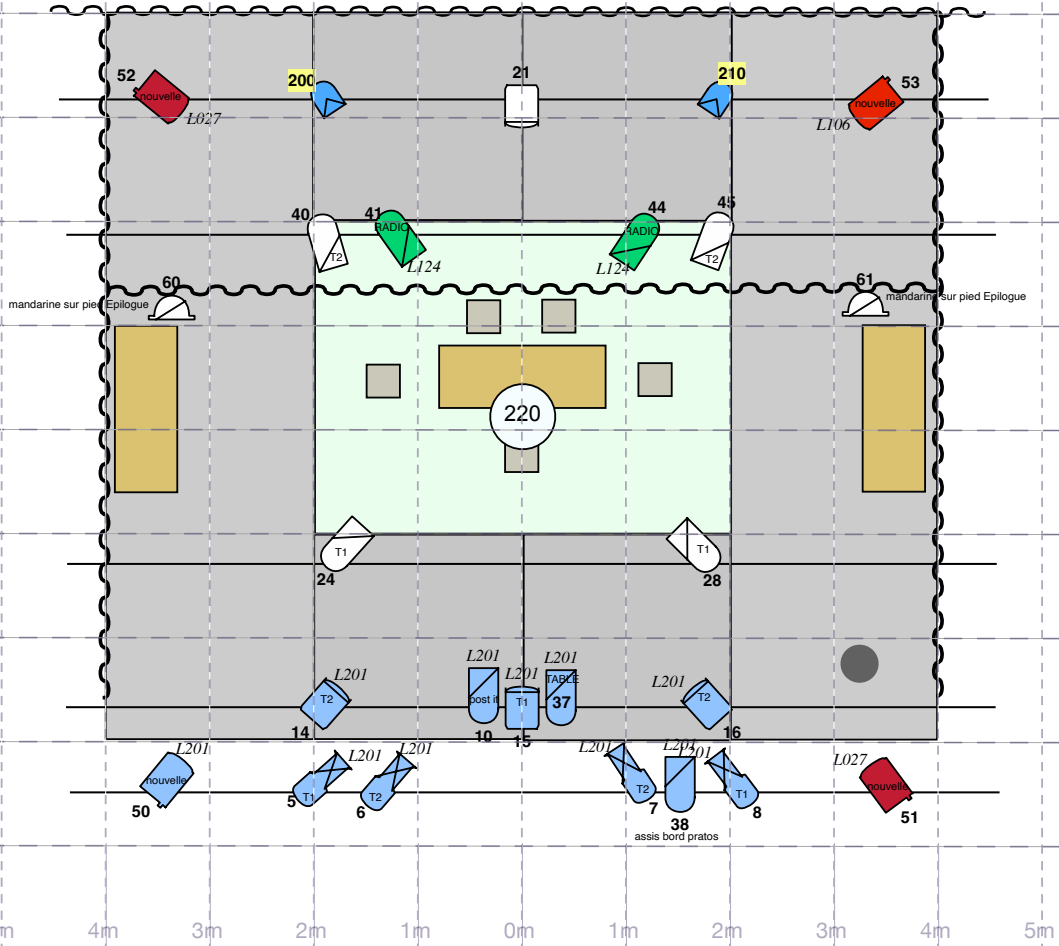
Nous fournissons :

- 2 rampes leds 24v de 3m (avec convertisseur DMX et transfo)
- 2 Pars leds RGBW
- Une lampe suspendue type bol, avec COB RGB et dmx
- Un Mac mini + écran équipé du logiciel Dlight
- Un DMX USB Pro Enttec
- Un Nano Korg
- 2 pieds sur roulettes pour mandarines

Jeu d'orgue et gradateurs :

32 circuits gradués de 2 kW (pilotables en DMX – 512) + éclairage de la salle dimmable.

LES YEUX ROUGES
 janvier 2022 version simplifiée
 Aurélie Perret 0474/959385



	10x PC 1kW +volets		1 x suspension led		2 x rampes LED
	5 x 614 sx		11 x PAR CP 61		1 machine à brouillard
	2 mandarines sur pieds		2 x PAR CP 62		
	210 2 x PAR led		1 F1		

LOGES

Prévoir loges chauffées avec mobilier confortable, douches et lavabo, serviettes de bain propres, savon, miroirs, éclairage de maquillage, fruits, fruits secs, café, sucre, lait, citron, thé, eau chaude, eau plate, biscuits, ainsi qu'une planche et un fer à repasser.

*Les loges devront être correctement chauffées et ventilées, avec accès direct à la scène.
Un accès haut débit en Wi-Fi sera apprécié.*

CATERING

*Lorsqu'il y a deux représentations par jour, prévoir un repas chaud complet pour toute l'équipe.
Heure à convenir avec notre régisseur de tournée.*

PARKING | ASSURANCES

Prévoir un emplacement gratuit et sécurisé pour nos véhicules lors des jours de montage et de représentations.

Pouvez-vous :

- *nous faire parvenir les plans techniques de vos installations, la liste exhaustive de matériel et les coordonnées de votre technicien responsable*
- *nous transmettre un plan d'accès à votre théâtre*
- *nous signaler, deux mois au préalable, tout problème par rapport à nos demandes ou incompréhensions afin que nous n'ayons pas de questions à résoudre sur place.*

Aucune photographie n'est autorisée lors de la représentation.

*Deux invitations à la représentation sont à prévoir pour chacun des membres de la troupe.
Une assurance « Tous Risques Matériels » prise par vos soins, avant notre arrivée et durant toute la période de notre séjour, couvrira l'équipement apporté par l'équipe artistique et technique, utilisé sur les lieux de l'événement (en cas de vol, incendie, dommages électriques, intempéries). Cette police fait office d'assurance pour l'ensemble du matériel audiovisuel, projecteurs vidéo, écrans, matériel de sonorisation, caméras, etc.*

Cette fiche technique et les annexes font partie intégrante du contrat et doivent être prises en considération en cas de litige sur les conditions techniques et d'accueil et doivent nous être renvoyées signées, deux mois avant la date de la représentation. Toutefois, si vous devez ou souhaitez effectuer des modifications pour notre accueil, veuillez nous contacter.

*Merci de transmettre un exemplaire intégral aux services concernés par l'accueil technique.
Cette fiche technique remplace les précédentes.*

Théâtre de Poche asbl
1a, Chemin du Gymnase - 1000 Bruxelles B
tel: +322/647.27.26