

FICHE TECHNIQUE

*Spectacle: **Belgium Best Country***

Une coproduction du Théâtre de Poche, de la Coop et du Shelterprod.



Mise en scène *Julie Annen*

Assistant mise en scène *Vivien Poirée*

Comédien.nes *Arnaud Botman*

Marie Cavalier-Bazan

Nathalie Mellinger

Ninon Perez

Baptiste Sornin

Scénographie *Olivier Wiame*

Costumes *Prunelle Rulens*

Création lumières *Marc Defrise*

Création sonore *Joseph Olivennes*

Contact technique et logistique

Frédéric Nicaise (directeur technique) +32/499.29.22.06 frederic.nicaise@poche.be

Contact production/tournée

Anouchka Vilain (Théâtre de Poche) +32/496.10.76.91 production@poche.be

Équipe artistique et technique en tournée

3 comédiennes, 2 comédiens, 2 régisseurs, 1 administrateur.

Durée du spectacle : 1 h 25

La fiche technique est éventuellement adaptée en fonction du lieu après discussion avec notre régisseur de tournée. Pas de changement unilatéral, s'il vous plaît.

Informations à nous communiquer pour validation technique avant signature du contrat

- Adresse complète du théâtre et de la salle (si différente)
- Un plan technique détaillé de la salle
- Les coordonnées du directeur technique et de vos régisseurs
- Une liste complète du matériel mis à disposition

PLATEAU

Dimensions requises :

Ouverture : *minimum 10 m*

Mur à mur : *minimum 12 m*

Profondeur : *minimum 8 m*

Hauteur sous porteuse : *minimum 7 m*

Sol en parfait état de couleur noire sur la totalité du plateau.

La cage de scène doit être noire et sans fuite de lumière.

À prévoir par l'organisateur :

- Pendrillons à l'allemande
- Fond de scène noir ou mur noir (en fonction de la salle)
- Deux ou trois frises (1,80m H)
- Un aspirateur
- Un balai
- Un torchon propre (serpillière), une raclette et un seau
- Un fer et une table à repasser
- Petites bouteilles d'eau sur scène dès 16 h pour les comédiens, comédiennes et l'équipe technique (16 min.)
- Un accès haut débit en wifi.

Nous fournissons :

- Un divan 2 places
- Une table de salon
- Une tringle à vêtements
- 4 tables (dont une sur roulettes)
- Une lampe sur pied

PERSONNEL

Le planning est éventuellement adapté en fonction du lieu après discussion avec notre régisseur de tournée. Pas de changement unilatéral, s'il vous plaît.

Le personnel employé doit être qualifié pour le poste occupé.

Jour du montage :

- 1 régisseur lumière
- 1 régisseur son
- 1 régisseur plateau

Lors de la représentation :

- 1 régisseur polyvalent

Durée du montage : deux services de quatre heures.

Le spectacle est prévu pour être raccordé et joué au 3^{ème} service.

Horaire de montage type :

Service du matin (9h-12h30)

- Déchargement
- Installation décor
- Montage lumière
- Installation son – HP - Vidéo

Service de l'après-midi (13h30-17h30)

- Réglages lumières - vidéo
- Balance son
- Conduite lumière
- Conduite son
- Finitions plateau

Service du soir (18h00-23h00)

- Nettoyage plateau
- Arrivée du comédien
- Raccord lumières et son avec le comédien
- Échauffement du comédien
- 20h00 : Mise
- 20h15 : Entrée du public
- 20h30 : Début du spectacle
- 22h00 : Fin de la représentation
- 22h15 : Démontage
- 23h15 : Chargement

Horaires si représentation le lendemain

- 09h00 : Entretien des costumes (1 habilleuse)
- 17h30 : Arrivée du comédien et de l'équipe technique (accès aux loges)
- 18h00 : Vérification son, lumières, vidéo et nettoyage plateau
- 18h30 : Échauffement du comédien
- 20h00 : Mise
- 20h15 : Entrée du public
- 20h30 : Début du spectacle
- 22h00 : Fin de la représentation
- 22h15 : Démontage
- 23h15 : Chargement

SON

Le système de diffusion actif ou passif sera de qualité professionnelle et exempt de souffle et de ronflettes. La puissance du système de diffusion sera adaptée proportionnellement à la jauge ainsi qu'au volume de la salle.

Matériel requis :

- Une console de mixage professionnelle analogique ou numérique avec min. 8IN/8OUT
- 2x SM58 + un petit pied micro

LOINTAIN : 2 haut-parleurs 15" min. 500W à Cour et à Jardin sur pieds (stéréo)

FACE : 2 haut-parleurs 15" min. 500W à Cour et à Jardin (stéréo)

SUBS : 2 subwoofers séparés de la face (mono ou stéréo)

CLUSTER : 1 haut-parleur 10 ou 15", centre avant-scène plateau

RAPPELS : 2 haut-parleurs 10 ou 15" retardés à l'aide d'une ligne de retard adéquate

FRONT FILLS : 2 haut-parleurs de rattrapage pour les premiers rangs (si nécessaire)

Nous fournissons :

- Un Mac Mini équipé du logiciel Ableton Live + écran + clavier
- Une carte son MOTU Ultralite mk3

Il est important que l'alimentation électrique du son soit séparée de celle de la lumière.

VIDÉO

À prévoir par l'organisateur :

- Un projecteur vidéo minimum 8000 lumens avec système d'accrochage
Objectif: 1 angle standard et ou grand angle (en fonction de la position d'accroche)
Image à projeter : Dimensions 2,50m H x 4,50m de large sur mur au lointain.
- Un câble RJ 45 de 60m de la régie au projecteur vidéo
- Un obturateur - shutter dmx
- Un câble en RJ45 pour le shutter du VP à la régie
- 2 câbles HDMI – HDMI de 3m
- 2 boîtiers Kramer TP-580TXR (émetteur) et TP-580RXR (récepteur)

Nous fournissons :

- Un Mac Mini équipé du logiciel QLab 4 + écran + clavier
- Un Nano Korg

LUMIÈRE

Le matériel lumières est éventuellement adapté en fonction du lieu après discussion avec notre régisseur de tournée. Pas de changement unilatéral, s'il vous plaît.

Nombre de CUES : 36

Tous les projecteurs sont équipés de porte-filtres, câbles de sécurité et volets.

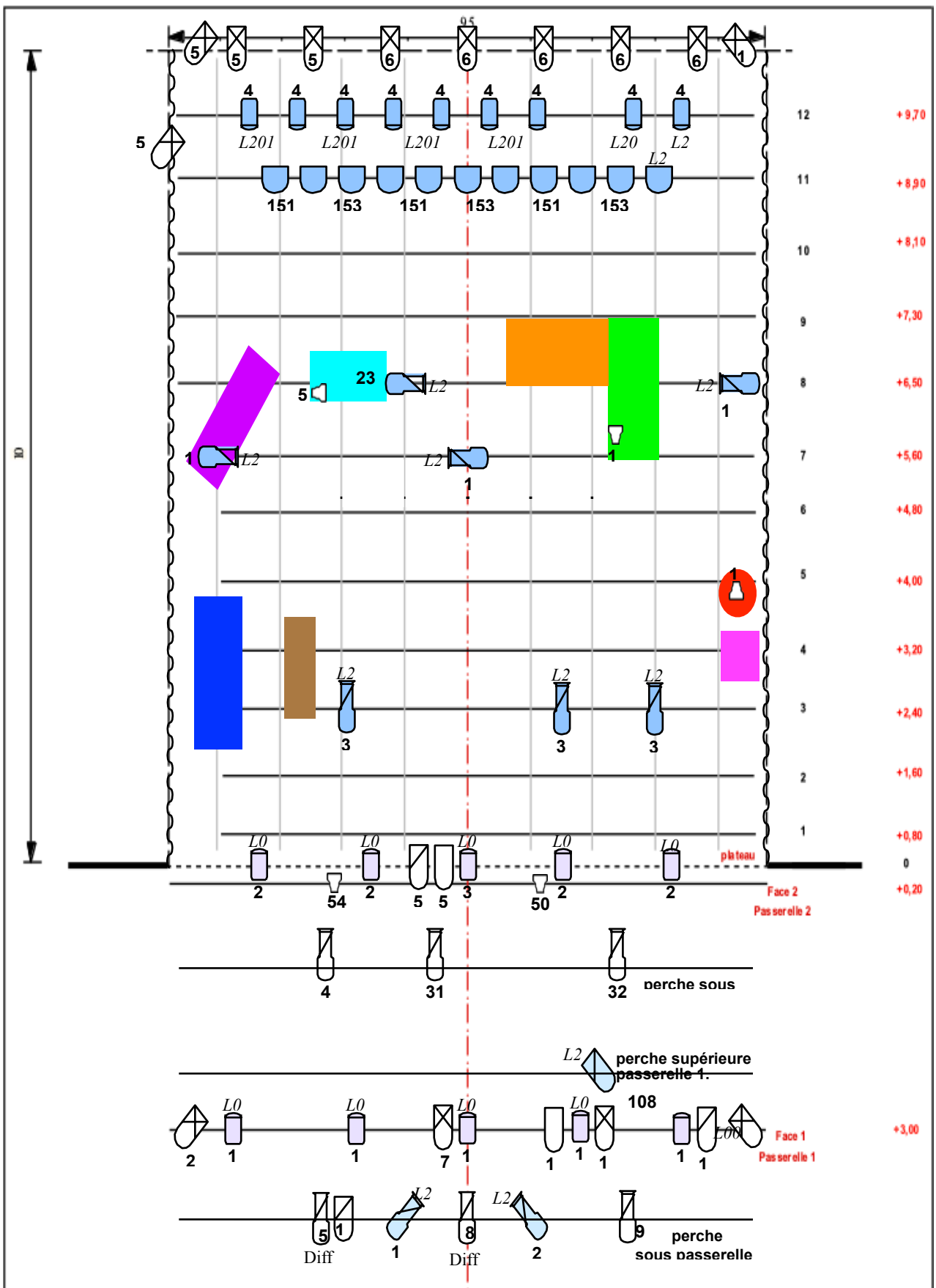
Type de projecteurs à fournir : (voir plan p.6)

- 19 PC 1 kW
- 15 découpes 1 kw type Juliat 614 SX (16° - 35°)
- 2 Pars 64 CP 60
- 4 Pars 64 CP 61
- 14 Pars 64 CP 62
- 2 Pars 36 (F1)
- 11 Horiziodes asymétriques 1 kW

Gélatines : Lee : 003, 201, 203 | Rosco : 119, 132

Nous fournissons :

- un Macbook Pro équipé du logiciel Dlight
- un DMX USB Pro Enttec
- Un Nano Korg



LOGES

Prévoir **deux grandes loges** chauffées pour 3 comédiennes et 2 comédiens avec mobilier confortable, douches et lavabo, serviettes de bain propres, savon, miroirs, éclairage de maquillage, fruits, fruits secs, café, sucre, lait, citron, thé, Coca-Cola, eau chaude, eau plate, biscuits ainsi qu'une planche et un fer à repasser. Les loges devront être correctement chauffées et ventilées, avec accès direct à la scène. Un accès haut débit en Wi-Fi sera apprécié.

CATERING

Lorsqu'il y a deux représentations par jour, prévoir un repas chaud complet pour toute l'équipe (9 personnes). Heure à convenir avec notre régisseur de tournée.

PARKING | ASSURANCES

Prévoir un emplacement gratuit et sécurisé pour nos véhicules lors des jours de montage et de représentation : 1 camionnette de 20 m³ et 3 voitures.

Pouvez-vous :

- Nous faire parvenir les plans techniques de vos installations, la liste exhaustive de matériel et les coordonnées de votre technicien responsable,
- un plan d'accès à votre théâtre.
- Nous signaler, deux mois au préalable, tout problème par rapport à nos demandes ou incompréhensions afin que nous n'ayons pas de questions à résoudre sur place.
- Aucune photographie n'est autorisée lors de la représentation.
- 2 invitations à la représentation sont à prévoir pour chacun des membres de la troupe.

Aucune photographie n'est autorisée lors de la représentation.

Une assurance « Tous Risques Matériels » prise par vos soins, avant notre arrivée et durant toute la période de notre séjour, couvrira l'équipement apporté par l'équipe artistique et technique, utilisé sur les lieux de l'événement - représentations en cas de vol, incendie, dommages électriques, intempéries. Cette police fait office d'assurance pour l'ensemble du matériel audiovisuel, projecteurs vidéo, écrans, matériel de sonorisation, caméras, etc.

Cette fiche technique et les annexes font partie intégrante du contrat et doivent être prises en considération en cas de litige sur les conditions techniques et d'accueil et doivent nous être renvoyées signées, deux mois avant la date de la représentation. Toutefois, si vous devez ou souhaitez effectuer des modifications pour notre accueil, veuillez nous contacter.

Merci de transmettre un exemplaire intégral aux services concernés par l'accueil technique. Cette fiche technique remplace les précédentes.