

# **FICHE TECHNIQUE**

*Spectacle: Le songe d'une nuit d'été de William Shakespeare*  
*Création de la Cie Point Zéro & du Théâtre de Poche | 2022*



**Adaptation et mise en scène** | *Jean-Michel d'Hoop*

**Assistante mise en scène** | *Lucile Vignolles*

**Comédiens** | *Ahmed Ayed | Nicolas Laine | Héloïse Meire en alternance avec Laurette Turquin | Marouan Iddoub | Soazig De Staercke | Emmanuël Hennebert | Simon Wauters | Amber Kemp*

**Scénographie** | *Olivier Wiame assisté par Olivia Sprumont*

**Création lumière** | *Xavier Lauwers*

**Création sonore** | *Boris Gronemberger*

**Marionnettes** | *Loïc Nebreda assisté par Isis Hauben | Maël Christyn | Ségolène Denis*

**Costumes** | *Camille Collin*

**Confection costumes** | *Cinzia Derom*

**Construction décor** | *Vincent Rutten*

## **Contact technique/logistique**

*Grégoire Tempels (régie générale & lumière) +32/492.63.70.99 [gregoire.tempels@gmail.com](mailto:gregoire.tempels@gmail.com)*

*Marc Defrise (régie son) +32/497.53.91.95 [marcdefrise@gmail.com](mailto:marcdefrise@gmail.com)*

*Ou*

*Pier Gallen (régie son) + 32/488.40.47.70 [piergallen@gmail.com](mailto:piergallen@gmail.com)*

## **Contact production/tournée**

**Belgique:** *Anouchka Vilain (Théâtre de Poche) +32/496.10.76.91 [production@poche.be](mailto:production@poche.be)*

**Hors BE:** *Nathalie Kamoun (Compagnie Point Zéro) +32/495.18.89.25*

*[nathalie@pointzero.be](mailto:nathalie@pointzero.be)*

## Équipe artistique et technique en tournée

8 comédien.nes, 2 régisseur.se.s, 1 administrateur.rice, 1 metteur en scène.

### Informations à nous communiquer pour validation technique avant la signature du contrat :

- Un plan technique détaillé de la salle.
- Une liste complète du matériel mis à disposition
- Les coordonnées du/de la directeur.ice technique et de vos régisseur.se.s (courriel/numéros de portables)

La fiche technique est éventuellement adaptée en fonction du lieu après discussion avec notre régisseur de tournée. Pas de changement unilatéral, s'il vous plaît.

**Durée du spectacle : 1h40**

**Durée du montage : trois services de quatre heures.**

**Personnel requis : 4 personnes au J-1 ; 3-4 personnes au J-0 (détail dans l'horaire type).**

Le spectacle est prévu pour être monté en J-1 avec un **prémontage lumière et pendrillons**. Les arrivées DMX et directs nécessaires pour les Pars LED et rampe LED auront été également placés.

Le personnel employé doit être qualifié pour le poste occupé.

Un technicien responsable assurera une permanence pour chaque représentation.

Horaire type ci-dessous.

### Cie Point Zéro

LIEUX - EXEMPLE			Théâtre			Equipe de la cie				
Date	Horaires		Lum	Plateau	Son	Lum	Son	Interprètes	Me.S	Production
J-1	12.00	Arrivée Equipe technique	1	2	1	1	1			
	12.00 - 13.00	Déchargement + installation Pars LED + Montage	1	2	1	1	1			
	13.00 - 14.00	PAUSE TOUSTES								
	14.00 - 18.00	Suite montage + Début Focus	1	2	1	1	1			
J-0	9.00 - 13.00	Focus lumière + système poulies plateau + Check son	1		1	1	1			
	13.00 - 14.00	PAUSE TOUSTES								
	14.00 - 16.00	Conduite lumière + son	1		1	1	1	8	1	
	16.00	Arrivée comédien.ne.s	1		1	1	1	8	1	
	16.00 - 18.00	Installation comédien.ne.s + raccords si besoin	1		1					
	18.00 - 19.00	PAUSE TOUSTES				1	1	8	1	
	19.00 - 19.45	Echauffement + mise	1		1	1	1	8	1	
	20.00 - 22.00	REPRESENTATION	1		1	1	1	8	1	
22.00 - 00.30	Démontage + Chargement	1	2	1	1	1	8	1		
HABILLEUR.SE	Prévoir un.e habilleur.se à partir du J-1 pour l'entretien costumes. Prévoir un.e habilleur.se tous les jours pour entretien costumes dans le cas d'une série.									
PARKING	Prévoir un emplacement accessible et permanent pour une camionnette 20m3									

# **PLATEAU**

**Quatre personnes sont nécessaires pour le déchargement et le montage du décor comprenant également deux techniciens lumière pour l'installation de nos Pars LED (1er service)**

*Ouverture au cadre : minimum 9 m | idéal 10m*

*Mur à mur : minimum 10 m | idéal 14m*

*Profondeur : minimum 9 m | idéal 12m*

*Hauteur : minimum 5,50 m | idéal 6m*

**Un aménagement des coulisses sera réalisé afin de faciliter le déplacement des comédiens pendant le spectacle et différents pendrillons seront utilisés afin de cacher les éventuelles fuites de lumière venant des coulisses (changements costumes et marionnettes au lointain).**

**A prévoir par l'organisateur :**

- *Un fond de scène de couleur noire*
- *Pendrillons à l'italienne*
- *4 pendrillons (3m L)*
- *3 frises (1,80m H x 10m L)*
- *12 pains (ou sacs de sable)*

**La compagnie apporte :**

- *Une structure métallique (3,5m H x 10m L) composée de 7 éléments à assembler.*
- *Deux systèmes de poulies pour patience (à Jardin et à Cour) pour l'ouverture de 4 portes.*
- *2 machines à fumée type Tour Hazer II*
- *6 découvertes sur pied*

---

# SON

**Un technicien est nécessaire au montage (2ème service si l'installation des enceintes est nécessaire ; 3ème service réglages son)**

## Matériel requis :

- Console de mixage de qualité professionnelle (analogique ou numérique) min. 8 IN / 8 OUT avec différents FX de reverb (hall, plate, room, ...), EQ paramétrique & alimentation fantôme.
- Un système de diffusion (actif ou passif) de qualité professionnelle et exempt de souffle et de ronflettes. La puissance du système de diffusion sera adaptée proportionnellement à la jauge ainsi qu'au volume de la salle.
- Un micro canon directionnel à condensateur (alim. 48v) + pied et pince

**LOINTAIN : 2 haut-parleurs 15" sur pieds (ou sur cube) en stéréo.**

**FACE : 2 haut-parleurs 15" en stéréo.**

**CLUSTER : 1 haut-parleur 10" à hauteur de la face en mono.**

**SUBS : 2 subwoofers en mono ou stéréo pouvant être linkés à la face.**

**RAPPELS retardés à l'aide d'un delay adéquat (si nécessaire - voir salle)**

**FRONT FILLS : rattrapage pour les premiers rangs (si nécessaire - voir salle)**

## La compagnie apporte :

- Un Macbook équipé du logiciel Ableton Live 10
- Une carte son Edirol FA-101
- Un Nano Korg

**Il est important que l'alimentation électrique du son soit séparée de celle de la lumière.**

## SABAM

Hermia et Lysandre 2'28"	La forêt 2 1'57"
Entrée Royale 0'29"	Good morning 0'45"
Egée 0'16"	Les artisans 3 1'05"
Sortie Royale 0'10"	Pyram 0'21"
Hélène 2'00"	Thisbée 0'31"
Artisans 1'45"	Entrée Lion 0'21"
Sortie artisans 0'15"	Mort Pyram et Thisbée 2'14"
La forêt 2'09"	Fin pièce artisans 0'9"
Le Cabaret de Titania 3'43"	Epilogue 2'14"
Obéron 1 1'21"	Saluts 2'35"
Hélène et Démétrius 2'23"	
Sortilège Titania 1'08"	
Sortilège Lysandre 1'11"	
Réveil Hermia 1'35"	
Artisans 2 1'19"	
L'âne 0'9"	
Réveil Titania 2'07"	
Apparition des fées 0'11"	
Boule part avec Titania 2'47"	
Obéron 2 2'10"	
La scène des amoureux 3'50"	
la baignoire 0'51"	

---

# **LUMIÈRE**

**Deux techniciens** sont nécessaires au montage (*1er et 2ème service*)

**Le matériel lumière est éventuellement adapté en fonction du lieu après discussion avec notre régisseur de tournée. Pas de changement unilatéral, s'il vous plaît.**

*Tous les projecteurs sont équipés de porte-filtres et câbles de sécurité.  
Prévoir également du gaffeur alu noir (ou volets).*

**Type de projecteurs à fournir** (*voir plan p.5*) :

- **10 PC 1 kW**
- **1 PC 2 kW**
- **7 découpes 1 kW 614 SX**
- **5 découpes 2kW 713 SX**
- **8 PARS 64 (CP62)**
- **6 bleus pour installation de coulisses au lointain**
- **4 pieds pour projecteurs latéraux (ou échelles ou perches latérales 3m L x 1,50m H)**

**Gélatines** : LEE 124 | 200 | 201 | 243 (*détail sur le plan de feux*).

**La compagnie apporte :**

- **4 RAMPES LED (4 x 2m L) avec convertisseur DMX et transfo**
- **16 PARS LEDS RGBW + 8 raccords powercon + DMX (cfr plan)**
- **Un DMX USB Pro Enttec**
- **Un Macbook équipé du logiciel D-light**
- **Un Nano Korg**

**Gradateurs**

**34 circuits gradués de 2 kW (pilotables en DMX – 512) + éclairage de la salle dimmable.**

## **LOGES (min. 2 x 4 personnes)**

*Prévoir au minimum deux loges chauffées avec mobilier confortable, douches et lavabo, serviettes de bain propres, savon, miroirs, éclairage de maquillage, fruits, fruits secs, café, sucre, lait, citron, thé, eau chaude, eau plate, biscuits.*

**Il sera demandé qu'une personne prenne en charge le lavage et le repassage des costumes à notre arrivée en J-1 et avant chaque nouvelle représentation dans le cas d'une série.**

## **CATERING**

*Lorsqu'il y a deux représentations par jour, prévoir un repas chaud complet pour toute l'équipe. Heure à convenir avec notre régisseur de tournée.*

## **PARKING | ASSURANCES**

*Prévoir un emplacement gratuit et sécurisé pour nos véhicules lors des jours de montage et de représentations. (Camionnette 20m3 et voiture Van 9 places)*

*Pouvez-vous :*

- nous transmettre un plan d'accès à votre théâtre
- nous signaler, deux mois au préalable, tout problème par rapport à nos demandes ou incompréhensions afin que nous n'ayons pas de questions à résoudre sur place.

**Aucune photographie n'est autorisée lors de la représentation.**

*Deux invitations à la représentation sont à prévoir pour chacun des membres de la troupe.*

*Une assurance « Tous Risques Matériels » prise par vos soins, avant notre arrivée et durant toute la période de notre séjour, couvrira l'équipement apporté par l'équipe artistique et technique, utilisé sur les lieux de l'événement (en cas de vol, incendie, dommages électriques, intempéries). Cette police fait office d'assurance pour l'ensemble du matériel audiovisuel, projecteurs vidéo, écrans, matériel de sonorisation, caméras, etc.*

*Cette fiche technique et les annexes font partie intégrante du contrat et doivent être prises en considération en cas de litige sur les conditions techniques et d'accueil et doivent nous être renvoyées signées, deux mois avant la date de la représentation. Toutefois, si vous devez ou souhaitez effectuer des modifications pour notre accueil, veuillez nous contacter.*

*Merci de transmettre un exemplaire intégral aux services concernés par l'accueil technique.*

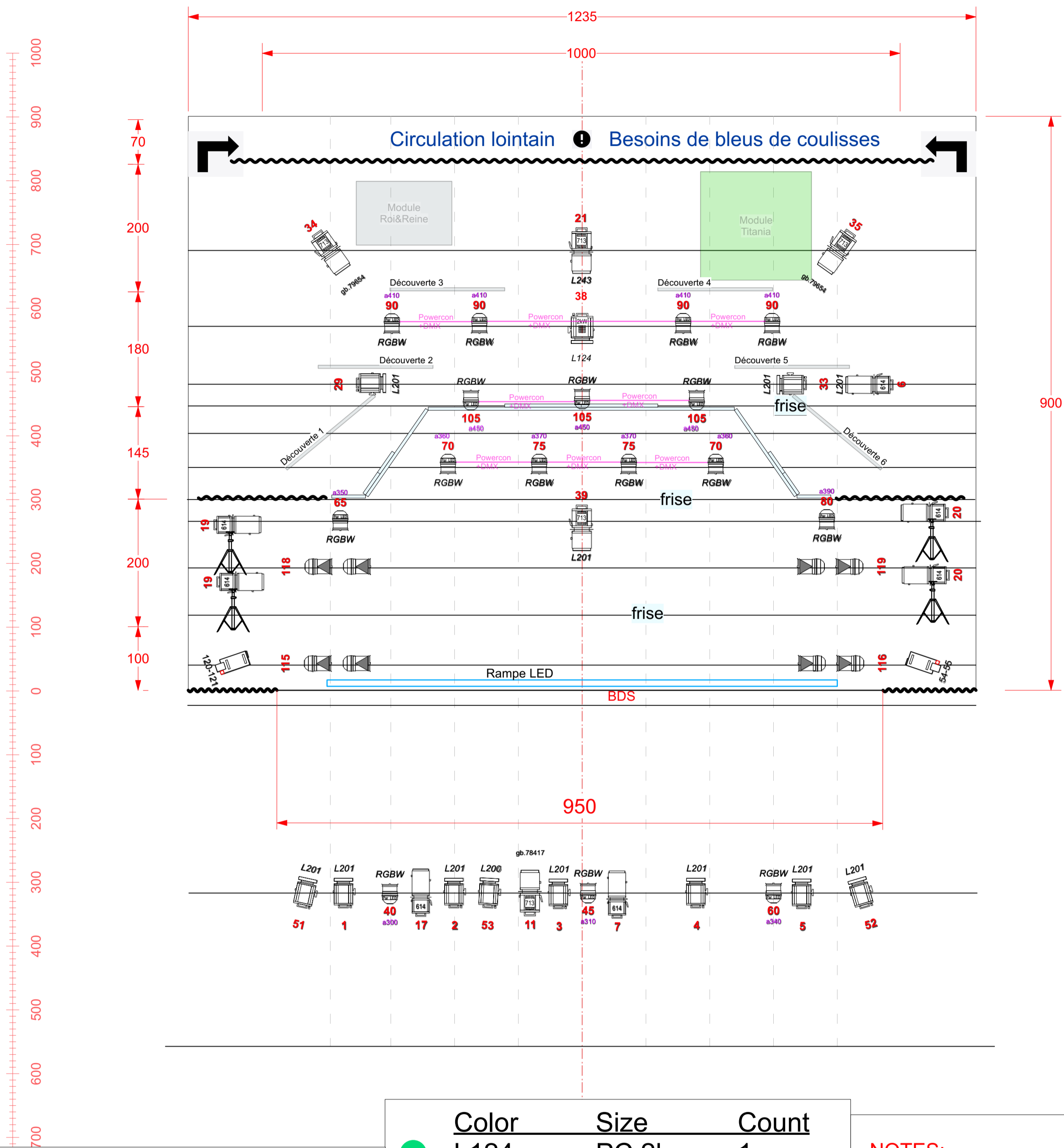
**Compagnie Point Zéro**  
**1, Rue du labeur - 1070 Bruxelles (B)**  
**Tel: +32 (0)2/608.74.89**

**Théâtre de Poche asbl**  
**1a, Chemin du Gymnase - 1000 Bruxelles (B)**  
**Tel: +32 (0)2/647.27.26**

# LE SONGE D'UNE NUIT D'ETE - Cie Point Zéro

Plan de feux v1: Implantation de base - Scène 1235x900

Durée: 1h40



## LEGENDE

	PC 1kW	10
	PC 2kW	1
	Découpe 1kW -Robert Juliat 614 SX	7
	Découpe 2kW -Robert Juliat 713 SX	5
	PAR64 cp62	8
<b>Amené par la Cie</b>		
	Briteq Pro Beamer Zoom	16
	Briteq F4-FAZER	2

Color	Size	Count	
	L124	PC 2k	1
	L200	PC 1kW	1
	L201	dec 1k	1
	L201	dec 2k	1
	L201	PC 1kW	9
	L243	dec 2k	1
	RGBW	multiPAR	16

**Mise en scène:**  
Jean-Michel d'Hoop

**Création lumière:**  
Xavier Lauwers

**Régie générale:**  
Grégoire Tempels  
gregoire.tempels@gmail.com  
+32 492 63 70 99

NOTES: