

LES DRAGONS

Création du Théâtre de Poche | 2023

FICHE TECHNIQUE



La présente fiche technique fait partie intégrante du contrat. Toute modification ne se fera qu'en concertation avec la direction technique du spectacle.

Durée de spectacle 1h20

Direction Technique Frédéric Nicaise +32 499 29 22 06

frederic.nicaise@poche.be

Production/tournée Théâtre de Poche

Anouchka Vilain +32 496 10 76 91

production@poche.be

Equipe artistique et technique en tournée 1 comédien
2 régisseurs/régisseuses
1 administrateur/administratrice de tournée.

Transport 1 camionnette de 10m3. Merci de prévoir un emplacement de parking dans un endroit sûr.

Remarques générales

Un prémontage de la lumière, suivant les instructions de notre directeur technique/régisseur, est indispensable pour une représentation en J 0.

Aucune photographie n'est autorisée durant la représentation.

PREPARATION

Afin de préparer au mieux notre venue, il est impératif que vous nous fournissiez vos plans (masse, coupe, dessus) au format PDF, DWG ou VWX. Votre fiche technique devra nous parvenir par email accompagnée des coordonnées de la personne qui s'occupera de notre accueil ainsi que de l'adresse de livraison du décor.

DONNEES TECHNIQUES minimum pour l'accueil du spectacle

Ouverture au cadre	9 m
Murs à murs	11 m
Hauteur sous perches	5,5 m minimum
Profondeur	10 m
Sol plancher noir	

NB : Ces cotes sont standards. Elles peuvent être rediscutées mais cela fera partie d'un cas particulier. Ces cas dépendront de la taille des dégagements des coulisses et/ou de l'arrière scène. Une étude devra être faite avant signature du contrat.

DESCRIPTIF DU DECOR

Le décor est constitué d'une charpente de 3,5m de hauteur, de 5,30 de profondeur et au plus large de 3,5m. Est également présent sur scène un lit sur roulette, un tapis posé hors de la structure à jardin et un arbre situé derrière la structure.

FUMEE

Une fumée du type brouillard et une fumée lourde seront diffusées durant le spectacle. Merci de veiller à pouvoir, au besoin, désactiver les détecteurs pendant la représentation et les répétitions/réglages.

A Fournir : Une machine à fumée type Smoke Factory Tour-Hazer II

Nous fournissons : Une machine à fumée Briteq BT-H2 FOG Compact

PLANNING

Planning Représentation 20H		R.Plateau	R.Lumière	R.Son/Video	Habilleuse	
J0	9-13	Montage décor/Lumière	2	1	1	1
	14-18	Pointage/Raccords	1	2	1	
	18:00-18:30	Clean plateau/Mise	1	2	1	
	20:00-21:20	Représentation		1	1	
	21:30-23:30	Démontage	2	1	1	

COSTUMES

En fonction de la tournée, l'entretien des costumes peut-être nécessaire à notre arrivée.

Sweat-shirt à tirette (noir et rouge) + t shirt noir	Machine à 30°
Jeans	Machine à 30°

PLATEAU

- Frises
- 4 plans de pendrillons
- rideau de fond de scène
- 2 tubes 1m pour sous-perchage des Horiziodes
- 1 tube 3 m pour sous-perchage des 2 Par Led

LUMIERE

Le matériel lumière est éventuellement adapté en fonction du lieu après discussion avec notre régisseur de tournée. Un prémontage de l'implantation lumière est demandé pour une représentation en J0.

Projecteurs et accessoires à fournir : (voir plan) :

PC 1kw	26
Découpe RJ 614 SX	12
Découpe RJ 713 SX	3
Horiziode 1kw	2
PAR Led RGBWZ	6

Supports :

- 12 pieds ou 10 échelles (voir plan)
- 2 tubes 1m pour sous-perchage des Horiziodes
- 1 tube 3m pour sous-perchage des 2 PAR Led

Filtres :

L197 - Format PC 1 kW	1
L206 - Format découpe 2 kW	1
L283 - Format PC 1 kW	10
L283 - Format découpe 2 kW	1
L501 - Format PC 1 kW	14
L501 - Format découpe 1 kW	8
L600 - Format découpe 1 kW	1
L711 - Format PC 1 kW	2
L712 - Format découpe 2 kW	1
L728 - Format horiziode 1 kW	2

Tous les projecteurs sont équipés de porte-filtres, couteaux ou coupe-flux, élingue !

Gradateurs :

- 48 circuits gradués 2kw (pilotables en DMX 512)
- Eclairage salle graduable en dmx.

Nous fournissons :

- 1 MacBook équipé du logiciel Dlight/Millumin/QLab + Boitier DMX

SON

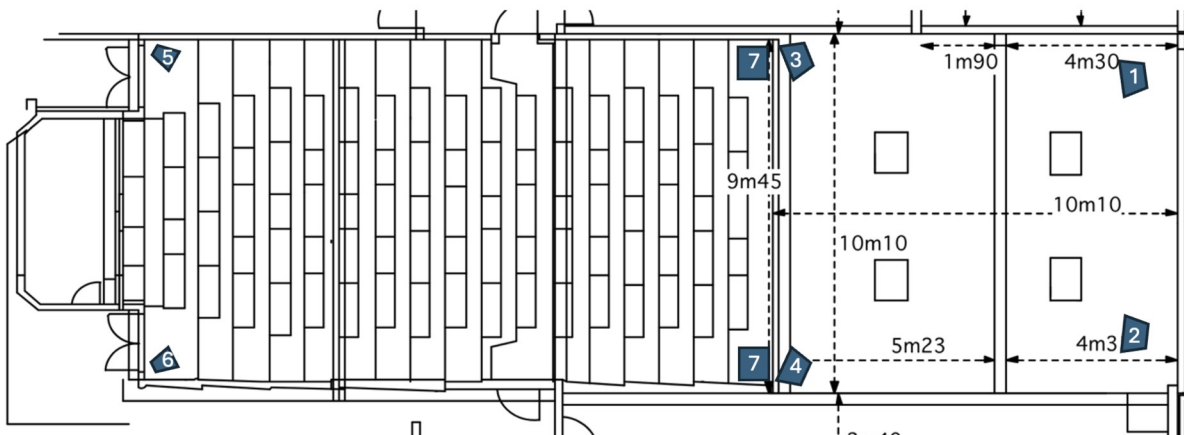
Le PA adapté à la salle de type Adamson, L.Acoustic, D&b doit être dépourvu de tous parasites et mis en phase pour notre arrivée. L'ingénieur du son se réserve le droit de l'une ou l'autre adaptation du système de sonorisation.

La régie son sera placée en salle ou en cabine selon vos installations, pas de régie fermée, une table de 1m x1m est suffisante si la console de mixage est suffisamment compacte (M32R/CL1 par exemple).

Nous vous demandons que votre système de diffusion soit en phase par rapport au lointain (point 0) avant notre arrivée. Ce système sera capable de restituer le spectre audio sans distorsion à min. 85 dBA en régie.

Notre implantation se compose de 4 plans :

- **Un plan lointain en stéréo** (1-2 sur le plan) type L Acoustics X12 ou équivalent (12 pouces minimum) suspendu à 3,5 m minimum par rapport au plateau et sur une perche devant le rideau de fond.
- **Une face en stéréo** (3-4 sur le plan) en point source type L Acoustics X12 ou équivalent (12 pouces minimum), ou en line source selon votre installation.
- **Un plan sub** (en mono) (7 sur le plan).
- **Un plan surround en stéréo** (5-6 sur le plan) situé dans les coins en fond de salle, type NEXO PS10 ou équivalent (10 pouces minimum).



A fournir :

- Console de mixage 8in/8out minimum numérique de préférence.
- Diffusion (voir ci-dessus)

A fournir :

- Ordinateur de diffusion.
- Carte son avec Snake

VIDEO

Nous apporterons un vidéo projecteur Panasonic PT-RZ970 + lentille DLE060, il sera posé et caché dans un meuble faisant partie de la scénographie. L'image sera mappée sur un tulle noir tendu dans la structure.

À fournir :

- 1 câble Ethernet Cat 5E minimum de longueur suffisante pour aller du VP dans le décor à la régie.
- Une arrivée de courant en régie ainsi qu'une multiprise.

Nous fournissons :

- Un vidéo projecteur Panasonic PT-RZ970.
- Une lentille DLE060
- Boitiers Puretools PT-HDBT 1010.
- Deux câbles HDMI.
- 4 câbles RJ45 de 50cm, 2 links RJ45.

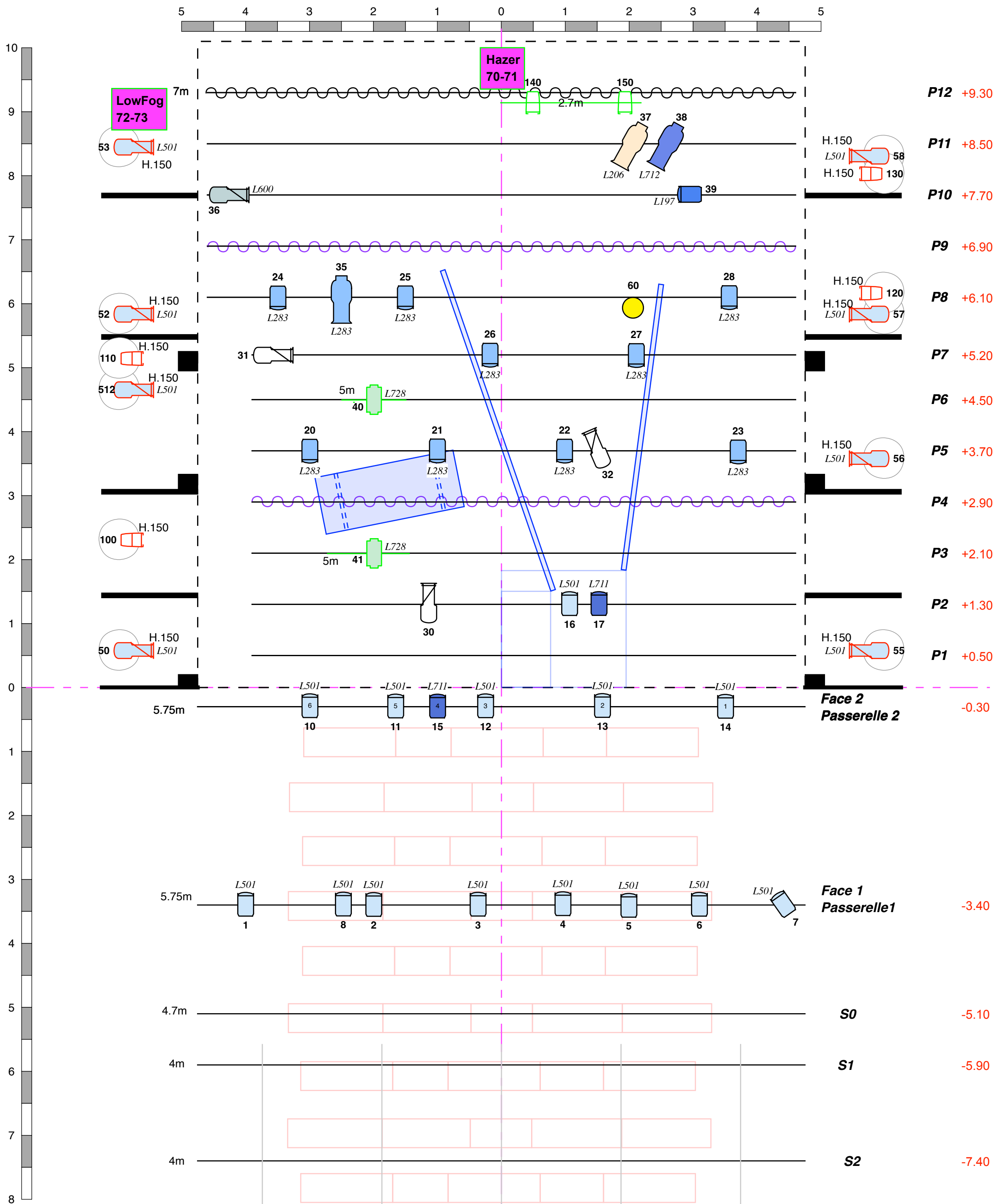
LOGES

- 1 Grandes loges chauffées pour un comédien.
- Fontaine à eau ou petites bouteilles
- Catering d'usage (fruits, fruits secs, chocolat, biscuits,...), thé, café.

Merci de transmettre un exemplaire intégral aux services concernés par l'accueil technique.

Théâtre de Poche asbl

Chemin du Gymnase, 1a - 1000 Bruxelles
+32 2 647.27.26
production@poche.be



- | | | | |
|--|-----------------------|--|-------------------------------------|
| | PC 1kw (26) | | Par led Showtec compact COB 6ch (6) |
| | Découpe RJ 614SX (12) | | Horiziode 1kw (2) |
| | Découpe RJ 713 SX | | Lampe dans le décor |

Les dragons

Marie-Paule Kumps

Théâtre:
Théâtre de Poche
Eclairage:

Margareta Andersen



28/05/2024