



Informations et fiche technique

Bois de la Cambre
1a, chemin du gymnase
1000 Bruxelles (Belgique)

Tel: 02/647.27.26

Location : 02/649.17.27

www.poche.be

Sommaire

- p.2 | Equipe du Poche
- p.3 | Accès au théâtre
- p.4 | Accès décor et plateau
- p.5 | Salle de spectacles et loges
- p.6 | Machinerie et équipement
- p.6 | Puissance et gradateurs
- p.7 | Plan de coupe de la scène
- p.8 | Plan de coupe de la salle et de la scène
- p.9 | Plan des perches et passerelles face
- p.10 | Informations particulières
- p.11 | Matériel lumière [sur demande]
- p.12-13 | Matériel son [sur demande]
- p.14 | Matériel vidéo [sur demande]

Equipe du Poche

Direction

Olivier Blin - Directeur artistique et général - direction@poche.be

Pierre Lenoir - Directeur administratif - direction.admin@poche.be

Anouchka Vilain - Directrice de production et de diffusion - production@poche.be

Frédéric Nicaise- Directeur technique - frederic.nicaise@poche.be

Administration

Wyzman Rajaona - Réseaux sociaux et assistant de production - communication@poche.be

Marie Delacroix - Communication et attachée de presse - presse@poche.be

David-Alexandre Parquier - Médiation et pédagogie - partenariat@poche.be

Nathan Fadeur - Assistant de direction administrative - admin@poche.be

Technique

Frédéric Nicaise- Directeur technique - frederic.nicaise@poche.be

Dorian Roche - Régisseur général - dorian.roche@poche.be

Bryan Delain - Régisseur son - bryan.delain@poche.be

Eliott Janon - Régisseur lumière - eliott.janon@poche.be

Marius Sonck - Régisseur stagiaire - marius.sonck@poche.be

Flore Lugen - Régisseuse stagiaire - flore.lugen@poche.be

Olivier Wiame - Scénographe et graphiste

Atika El Bernoussi - Intendance

Billetterie

Rodrigue Norman - Responsable de l'accueil et du foyer - rodrigue@poche.be

Bar

Arthur Lauwers - Responsable du bar - artlauwers@gmail.com

Accès au théâtre

Accès en tram : Lignes 7, 8 & 93 (arrêt Legrand)

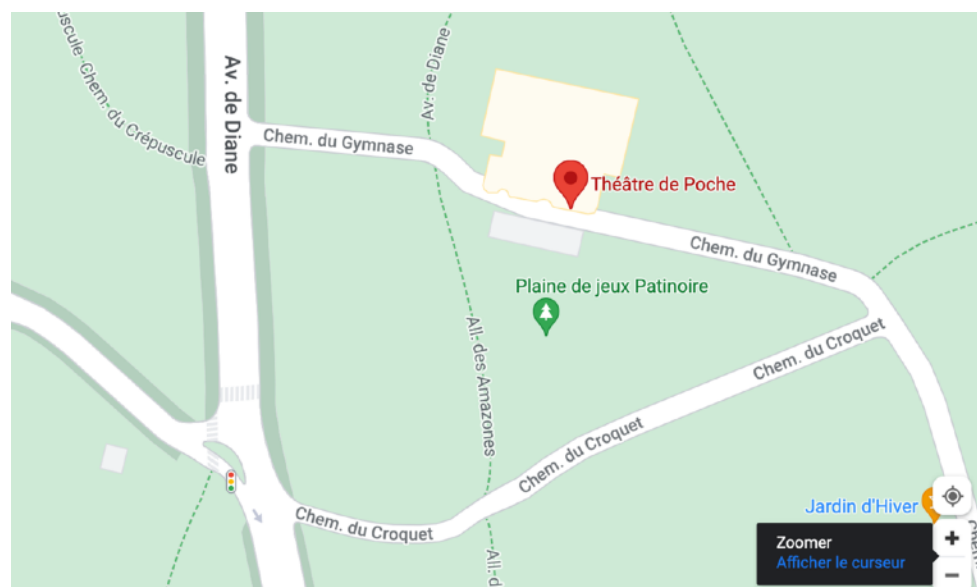
Accès en métro : Lignes 2 & 6 (station Louise) puis tram 8 ou 93.

Accès en Villo : Stations 71 (Legrand) ou 244 (Longchamp)

Accès par route : Voir plan.

Entrée des artistes : entrée principale - Chemin du gymnase, 1a - 1000 Bruxelles
Parking au bout du Chemin du Croquet. Voir plan.

Entrée des décors : parking du théâtre - Chemin du gymnase.
Parking devant garage au bout du chemin. Voir plan.



Informations particulières

Horaires de travail

En montage : 9h-13h | 14h-18h | 19h-23h

En représentation : 18h-23h30

Hors spectacle : 9h-13h | 14h-17h30

Hôtels

Suite Home : rue de l'abbaye, 3 - 1000 Bruxelles +32(2)639.46.09

www.suitehome.be | info@suitehome.be

Flatotel : boulevard de la Cambre, 32 - 1050 Bruxelles +32(2)648.88.44

www.flatotel.be | flatotel@skynet.be

Restaurant

Brasserie La patinoire : Chemin du gymnase, 1a - 1000 Bruxelles - +32(2)649.70.02

Pulcinella : Chaussée de Waterloo, 737 - 1180 Uccle - +32(2)344.59.61

Ô Liban : La bascule - Chaussée de Vleurgat, 324 - 1050 Ixelles - +32(2)640.07.07

Nozomi : Chaussée de Waterloo, 871 - 1180 Uccle - +32(2)259.17.10

Accès décor et plateau

Accès décor

Parking pour voiture et camion semi-remorque.

Espace de stockage décor limité.

Quai de déchargement : **niveau 0,00**

Accès direct au plateau : **niveau 0,00**

Porte d'accès parking : **3m L x 2,80m H**

Porte d'accès au plateau : **2,40m L x 2,80m H**

Caractéristiques du plateau

Scène frontale ouverte sans proscenium. Pente : **0%**

Plateau bois teinté noir : **750 Kg/m²**

Largeur utile de mur à mur : **12m**

Nez de scène au mur lointain : **10,10m**

Ouverture du cadre de scène : **9,45m**

Surface de plateau (aire de jeu) : **95,45m²**

Surface totale (avec dégagements) : **135m²**

Hauteur maximum du cadre de scène : **4,90m**

Hauteur sous perches électriques : **7,10m**

Hauteur sous perches fixes : **7,40m**

Hauteur sous les services (jardin) : **4,90m**
Hauteur de la scène par rapport à la salle : **1m**
Charge maximum par perche électrique : **250 Kg**
Hauteur passerelles lumière face à la scène : **5m**

La scène et les dessous de scène sont entièrement constitués de bois.
Les consignes de sécurité doivent donc faire l'objet d'un respect scrupuleux. Notamment l'usage d'artifices ou de feu doit impérativement nous être signalé dès l'envoi de la fiche technique de votre spectacle afin que nous puissions prendre les dispositions nécessaires. Il est important de respecter scrupuleusement l'interdiction de fumer sur scène, dans les coulisses ainsi que dans les loges.

Salle de spectacle



Nombre de places assises non-numérotées : **237 places**. Gradins fixes.
Trois places pour personnes à mobilité réduite.

Régie

La **régie cabine** est centrée en fond de salle. Le son et la lumière ne sont pas séparés.
Ouverture totale : **3,70m L x 0,70m H**

La **régie salle** sous réserve d'accord supprime :

- 4 places pour 1 régisseur (233 places)
- 15 places pour 2 régisseurs (222 places)
- 21 places pour 3 régisseurs (216 places)

L'entrée du public se fait **15 minutes** avant l'horaire annoncé de la représentation.

Un foyer/bar situé au niveau de l'accueil est ouvert au public à partir de 19h.

Loges

Niveau plateau. Accès direct sur coulisse avant-scène Jardin.

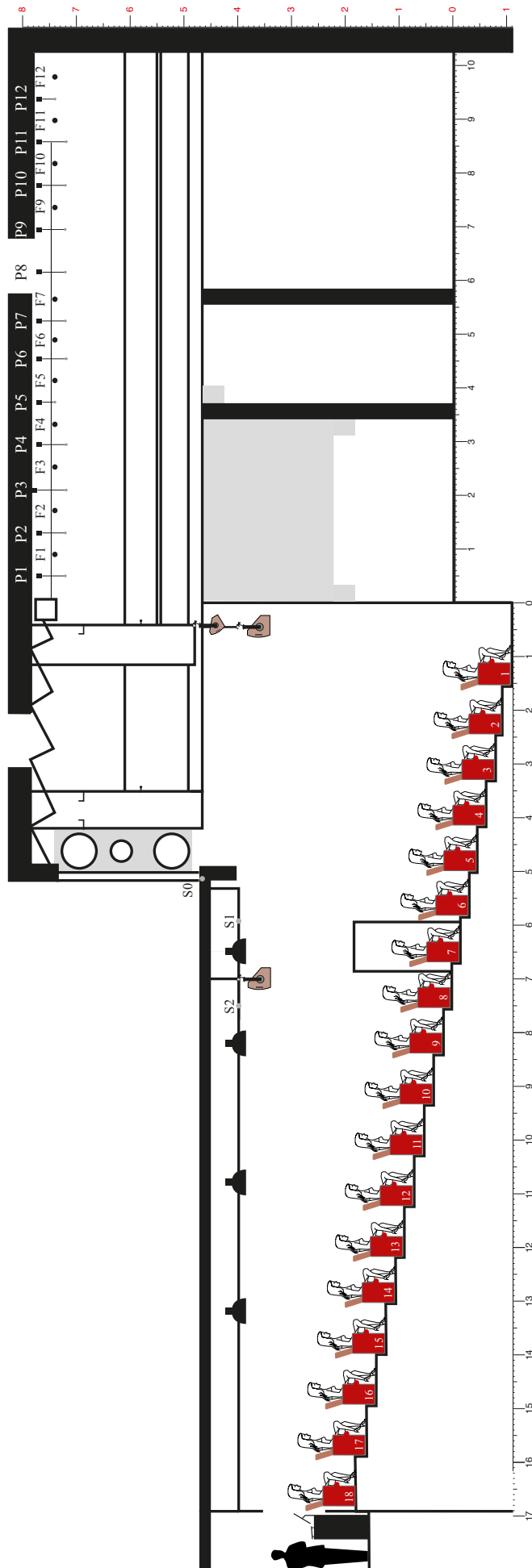
Loge 1 : 8 places, miroirs, 2 éviers, 1 douche, 1 WC.

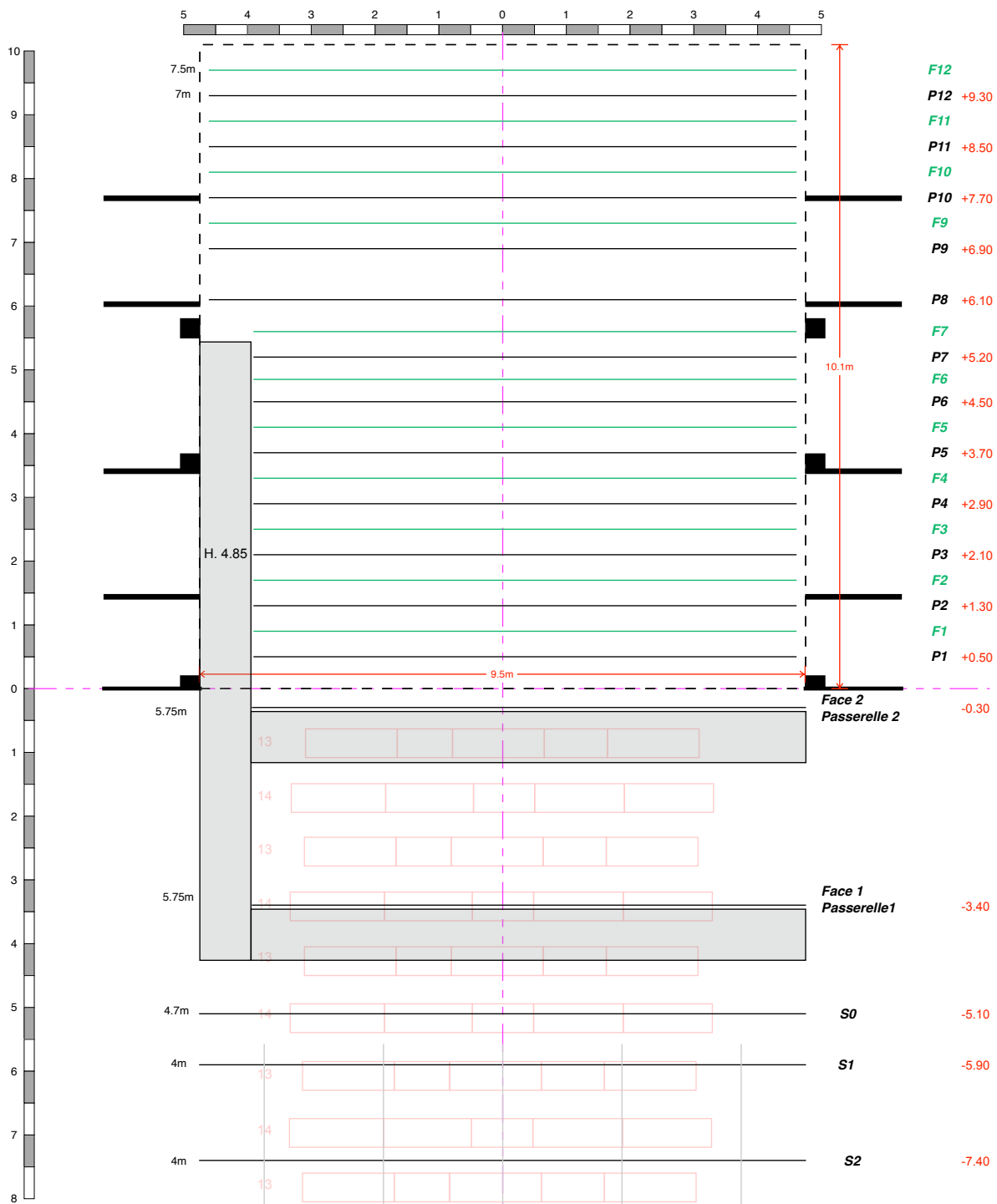
- 1x station retour audio
- 2x machines à laver
- 2x sèche-linges
- 1x frigo
- 1x fer à repasser à vapeur
- 1x table à repasser
- 1x portant de 40 cintres


Loge 2 : 6 places, miroirs, 1 évier, douche et WC dans le couloir.

- 1x station retour audio
- 1x portant de 20 cintres

Bruxelles, Théâtre de poche





	Théâtre: Théâtre de Poche Eclairage:  <small>peche.be</small> v20250926
--	--

Machinerie et équipement

Cintres

- 12 perches électriques : **7 x 8,50m L** & **5 x 9,20m L** (voir plan p. 9)
- 12 perches fixes entre chaque perche électrique (voir plan p. 9)
- 2 passerelles à la face (dans la salle)

Praticables

- 8 praticables ciseaux (2m L x 1m l x H réglable)
- 8 praticables pieds réglables (2m L x 1m l x H réglable)

Pendrillonnage

Pendrillons (velours noir) :

- **10x 1,28m L x 7m H**
- **2x 6,88m L x 7m H**
- **10x 2,68m L x 6m H**
- **4x 7,00m L x 7m H (fond de scène)**

Frises (velours noir) :

- | | |
|-----------------------------|-----------------------------|
| - 2x 5,00m H x 10m L | - 2x 3,00m H x 10m L |
| - 2x 4,70m H x 10m L | - 6x 1,80m H x 10m L |
| - 2x 4,00m H x 10m L | - 6x 1,20m H x 10m L |
| - 2x 3,50m H x 10m L | - 2x 0,60m H x 10m L |

Elévateur

Génie IWP-20S Compact

Puissance et gradateurs

Type de courant : **3 x 220v | 250 Amp**

Type de prises : **Shuko**

Puissance totale disponible en salle :

par gradateur fixe de 3 kW : **63 Amp**

par gradateur fixe de 5 kW : **32 Amp**

par gradateur mobile : **32 Amp**

Puissance totale disponible au foyer :

par gradateurs mobiles de 3 kW : **32 Amp**

Gradateurs salle :

Gradateurs 3 kW : **96 circuits** (63 Amp)

Gradateurs 5 kW : **6 circuits** (32 Amp)

Gradateurs 3 kW (mobiles) : **12 circuits** (32 Amp)

Gradateurs foyer :

Gradateurs 3 kW (mobiles) : **12 circuits** (32 Amp)

Matériel technique

Mise à jour : 12/2025

Matériel lumière

Jeux d'orgue

- ETC ION XE 20 (2048 adresses)
- DLight

Projecteurs trad.

- 26x PC Strand Harmony 1000W
- 22x PC Strand Cantata 1200W
- 4x PC ADB 2000W
- 10x Découpes Juliat 614 S 1000W 13°- 42°
- 11x Découpes Juliat 614 SX 1000W 16°- 35°
- 2 x Découpes Juliat 710 SX 2000W 9°- 26°
- 4 x Découpes Juliat 713 SX 2000W 29°- 50°
- 5 x Découpes Juliat 714 SX 2000W 15°- 40°
- 4 x Mandarines 800W
- 4 x Blondes 2000W
- 24x Pars 64 1000W (lampes CP60/61/62)
- 4 x Pars 36 6V/30W
- 6 x sunstrip T10 dmx

Projecteurs leds

- 12 x Martin ELP IP Par (RGBWZ) 280W
- 12 x Martin ERA 150 Wash 280W
- 12 x Robe T.5 Profile 350W
- 8 x Robert Juliat Dalis 860v2 (8 couleurs) 300W
- 1x Stroboscope VegaStrobe 600
- 16x Pars Leds Showtec 90W Power Spot
- 12x Pars Leds Showtec 60W RGBW

Autres

- 2x Tour-Hazer II (Brouillard)
- 1x Briteq H2FOG Compact (Fumée lourde)
- 1 x Briteq H2FOG Compact V2 (Fumée lourde)
- 4x pieds Manfrotto WindUp

Matériel son

Diffusion

LOINTAIN : 2x haut-parleurs 12" (stéréo) L-Acoustics X12

FACE : 2x haut-parleurs 12" (stéréo) L-Acoustics X12

SUBS : 2x subwoofers (mono) L-Acoustics SB18i (séparés de la façade)

CLUSTER : 1x haut-parleur 8" (mono) L-Acoustics 8XT (à hauteur de la face)

RAPPELS : 2x haut-parleurs 8" (stéréo) L-Acoustics 8XT (mi-salle)

FRONT FILLS : 2x haut-parleurs 5" L-Acoustics 5XT

Consoles

- Midas M32
- Midas M32R
- Allen & Heath ZED-14

Amplis | processeurs

- 3x amplis L-acoustics LA4X
- 2x amplis Crown Macro-Tech 3600
- 3x amplis Crown Macro-Tech 2400
- 2x amplis Crown Macro-Tech 1202
- 1x ampli Crown Macro-Tech 600
- 4x processeur TDMK2 PS10
- 2x processeur TDMK2 PS15

Sources ponctuelles

- 4x enceintes Nexo PS15
- 7x enceintes Nexo PS10

Microphones

- 8 x émetteurs HF Sennheiser EW-DX SK (belt pack)
- 8 x émetteurs HF Sennheiser EW-DX SKM
- 1 x récepteur HF Sennheiser EW-DX EM 4 Dante
- 2 x récepteur HF Sennheiser EW-DX EM 2 Dante
- 5 x DPA miniature 4060 (dont 1 noir)
- 4 x Shure SM58
- 4 x Shure SM57
- 1 x Shure BETA52a
- 2 x AKG C451B
- 2 x Shure P2M Microflex MX391/0
- 3 x Sennheiser canon K6+ME66
- 2 x SE Electronics SE8
- 2 x Shure Beta 98 AD/C
- 3 x Sennheiser E 904
- 2 x Behringer C2

DI

- 10 x DI box actives BSS-AR133
- 4 x DI box Radial PRO 48 (active)
- 1x DI box mono passive Samson MD1

Boîtiers de scène

- 1x stagebox numérique Midas DL-32
- 1x stagebox numérique Midas DL-16
- 2 x stagebox analogique 8 lignes
- 2 x SSSnake cat Snake 4 lignes

Autres

- 1x pied micro (kick)
- 3x pieds micro (petit)
- 4x pieds micro (moyen)
- 8x pieds micro (grand)
- 2x pieds micro (embrase ronde)
- Casque dynamique fermé Sennheiser DT 770 Pro
- 1x station mère d'interphone Altair WBS-202
- 4x émetteurs Altair Wireless Beltpack WBP-200

Matériel Vidéo

- **Vidéoprojecteur Panasonic PT-RZ970** Laser DLP Ultra-compact (10.000 lumen)
Objectif : Standard (1,79 à 2,35)

- **Vidéoprojecteur Panasonic PT-DX810** DLP (8.200 lumen)

Objectifs :

ET-DLE 100 1,3 à 1,8

ET-DLE 050 0,8

Standard Lens 1,7 à 2,4

- 1x kit émetteur/récepteur Puretools PT-HDBT-1010

- 3x kits émetteurs/récepteurs Kramer TP-580T/R

- 1x kit émetteur/récepteur Kramer Picotools

- 2x shutters DMX