

THEATRE DE POCHE SAISON 26/27



SOMMAIRE

MANICOMIO, ou le plaisir d'être inutile Patrick Masset / Théâtre d'1 jour
Création sous chapiteau. Du 11 au 26 septembre 2026

L'ÉVEIL DU PRINTEMPS David Paquet / Ilyas Mettioui
Création. Du 29 septembre au 17 octobre 2026

QUEEN KONG Hélène Vignal / Georges Lini
Reprise. Du 3 au 20 novembre 2026

FACE À FACE Cie Gare Centrale / Agnès Limbos
Accueil en création. Du 24 au 28 novembre 2026

NOUS LES MINUSCULES Ahmed Madani
Création. Du 1er au 12 décembre 2026

PARADIS Kae Tempest / Denis Laujol
Création. Du 5 au 23 janvier 2027

RIRE (pour en finir avec soi-même) Sara Selma Dolorès
Accueil. Du 26 au 30 janvier 2027

LE JOURNAL D'EDWARD Ezra & Miriam Elia / Brigitte Dedry et Véronique Dumont
Création. Du 3 au 20 février 2027

CONVERSATIONS AFTER SEX Mark O'Halloran / Magali Pinglout
Création. Du 9 au 27 mars 2027

CAPSULE Collectif Mensuel
Création. Du 13 au 24 avril 2027

GÉNÉRATION MITTERRAND Léo Cohen-Paperman / Emilien Diard-Detoeuf
Accueil. Du 11 au 29 mai 2027

HORS LES MURS

JULIETTE ET ROMÉO Eline Schumacher
Création du Théâtre National. Du 17 au 21 novembre 2026

LES HÉROÏDES Ovide / Compagnie BrutaFlor
Reprise au Centre Culturel d'Uccle. Du 30 mars au 3 avril 2027

FILS DE BÂTARD Emmanuel De Candido / Olivier Lenel
Reprise à La Venerie. Du 18 au 22 mai 2027



EDITO

1951-2026. LE POCHE A 75 ANS ET CROIT AUX GOUTTES D'EAU.

En arrivant au Poche à 23 ans, j'ai voulu tout savoir de son histoire, dont mes prédécesseurs Roger Domani et Roland Mahauden se foutaient royalement. J'étais obsédé par l'idée que la vie aventureuse de notre maison soit consignée quelque part.

Le Poche en général, et Mahauden en particulier, ont largement contribué à mon propre encanaillement, ainsi qu'à celui d'un paquet de jeunes. On en conviendra, ce n'est pas rien... Et je voulais en faire la mémoire.

Je pensais – je pense toujours – que l'histoire du Poche s'inscrit dans une suite de moments très intenses et éphémères. Et que, seule la somme de ceux-ci permet de comprendre qui nous sommes.

Aujourd'hui, l'histoire du Poche, je la trouve vertigineuse. Elle part dans tous les sens. Dès lors que plus personne ne peut prétendre la connaître globalement, elle appartient à tous et à chacun. Ainsi qu'à vous, spectateur·ices, qui la faites avec nous.

Avec l'équipe du Poche, on travaille pourtant à la réalisation d'un livre qui racontera tout cela. Mais nous savons déjà que le livre sera trop court, parce que les archives 1951-1966 (du déplacement de la chaussée d'Ixelles vers le Bois de la Cambre) ont disparu et que la mémoire des anciens est devenue sélective, avec le temps qui passe et des spectacles qui se succèdent à des rythmes de fous furieux.

La vieille garde du Poche se souvient de ses propres emportements : la représentation de *Trainspotting* au Printemps de Bourges, l'accueil de *Palestine – Chronique d'une occupation* de George Ibrahim, la tournée des *Monologues du Vagin* en Haïti avec un éblouissant collectif féministe, la création de *Délestage* à Goma en RDC, les créations de Wajdi Mouawad au Poche : *Tu ne violeras pas* et *Disco Pigs*, les 2000 dates d'*Un fou noir au pays des Blancs*, et plus récemment l'ultime d'*Iphigénie* à Splott au Cirque Royal...

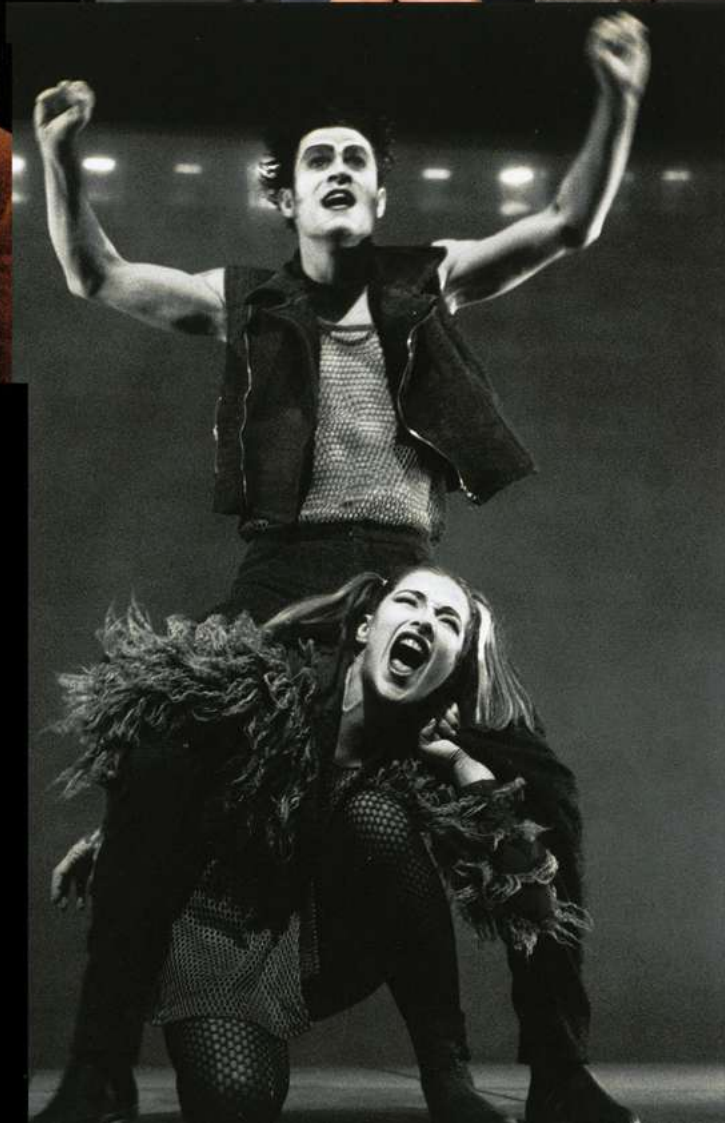
Mais nous échappent aujourd'hui des milliers de petites histoires dans l'Histoire : les essais infructueux, les sorties de route, les petites joies, les frustrations...

J'ai sérieusement pensé à tout cela en créant cette 75e saison. J'ai pensé que 26-27 pourrait être une saison profondément ambitieuse dans la taille des plateaux, la qualité des distributions et la joie des écritures ; l'idée des premières fois en Belgique de textes ramenés cette saison de Londres, Dublin et Montréal ; de quelques cartes blanches offertes à des artistes dont nous aimons profondément le travail...

S'il fallait un fil rouge à cette saison, ce serait ce besoin de croire, encore et toujours, au meilleur monde possible. Ainsi, nous proposons cette saison de mettre en lumière la parole de ceux qui œuvrent en ce sens, au travers de spectacles de fiction ou du réel. De ceux qui pensent à raison que les gouttes d'eau font les rivières.

26-27, la saison du 75e - et ses neuf spectacles en création ! -, pourrait être une belle saison ; une de celles qui comptent... Alors, abonnez-vous !

Olivier Blin, Directeur

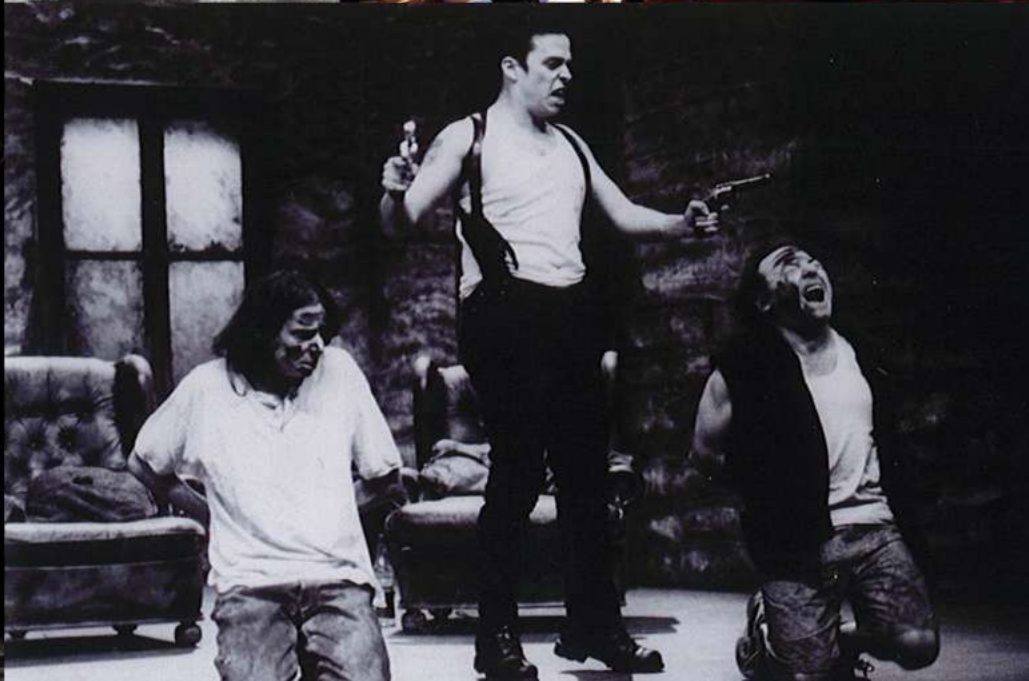
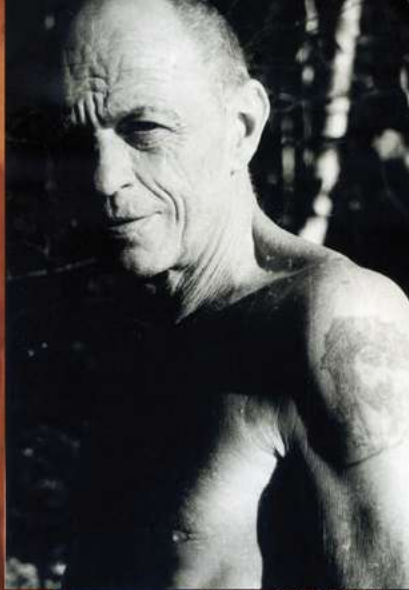














Là, on est bien habillé.
C'est le jour où la Reine Mathilde est venue voir Foxfinder que nous signions
pour les malentendants.
Conformément au protocole, l'équipe du Poche s'était mise bien.
C'était une belle journée. Et on était beaux...

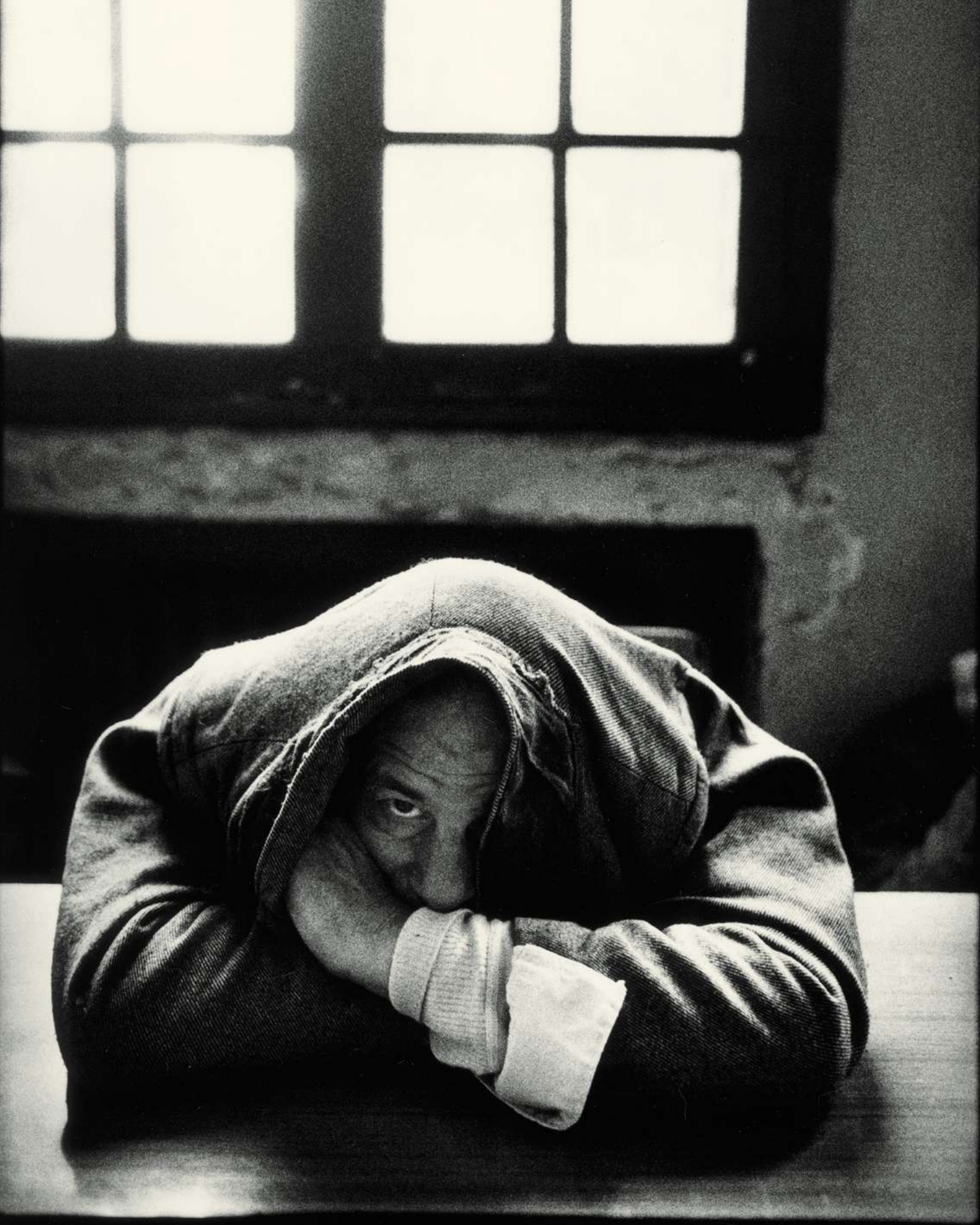


L'équipe du Poche, de gauche à droite :

Jackie Lerat – Marius Sonck – Flore Lugen – Déa Parquier – Dorian Roche –
Anouchka Vilain – Pierre Lenoir – Nathan Fadeur – Wyzman Rajaona – Elliott Janon –
Olivier Blin – Xavier Rick – Marie Delacroix – Arthur Lauwers – Frédéric Nicaise

Les absents, travailleurs de l'aube ou du soir

Atika El Bernoussi – Rodrigue Norman – Olivier Wiame



MANICOMIO, ou le plaisir d'être inutile

Patrick Masset / Théâtre d'1 jour

DU 11 AU 26 SEPTEMBRE
2026

Chant Blandine Coulon.
Artistes de cirque Chloé
Chevallier, Paul Krügener,
César Mispelon.
Musicien en cours.
Création lumières et régie
générale Manu Buttner.
Conseiller en son
Antoine Delagoutte.
Chorégraphe Fatou Traoré.
Arrangements musicaux
Jean-Louis Cortès.
Costumes et
scénographie Patrick
Masset. Constructeur
Jean-Marc Simon.

Production T1J en collaboration
avec Fomo Productions.
Diffusion Fomo Productions.
En coproduction avec
Le Théâtre de Poche.
Avec le soutien des Centres
Culturels de Bièvre, de
Beauraing et de Bertrix, du
Théâtre Marni, UP – Circus
& Performing Arts, Wolubilis
et le projet Interreg via les
partenaires suivants : Vivalia
Hôpital psychiatrique de
Bertrix (Wallonie) / EHPAD Val
de Meuse de Givet (France) /
Centre Fédasil de Poelkapelle
(Flandre-Occidentale) /
l'Athantor à Dave (Wallonie),
la Fédération Wallonie-
Bruxelles / Service de la
Création artistique et la Région
Wallonne.

« *Un jour, bientôt peut-être. Un jour, j'arracherai l'ancre
qui tient mon navire loin des mers* » Henri Michaux, le Clown

Manicomio (en italien) se traduit par « maison de fous ».

À la fin des années 70, l'Italie est confrontée au démantèlement progressif des hôpitaux psychiatriques, Raymond Depardon photographie plusieurs asiles de la péninsule, et plus particulièrement les derniers instants de celui de San Clemente. C'est dans cet hôpital, sur une petite île dans la lagune de Venise, qu'il réalisera des photographies qui permettent de comprendre, mieux que dix thèses savantes, l'horreur ordinaire des lieux. Le sujet habite profondément l'équipe du T1J et son directeur artistique Patrick Masset.

La création de **Manicomio** en résulte : un spectacle sur la question des enfermements d'aujourd'hui. Créé à partir de rencontres dans des lieux marqués par la contrainte et notamment au Vivalia - Hôpital psychiatrique de Bertrix, à l'EHPAD Val de Meuse de Givet (France), au Centre Fédasil de Poelkapelle (Flandre-Occidentale) et à l'Athantor de Dave.

Manicomio est un lieu où l'on regarde celles et ceux qui ne tiennent pas tout à fait dans la norme, et où, malgré tout, se fabrique une forme de présence collective.

À l'instar de la précédente création de la compagnie - le formidable *Reclaim* qui fit un tabac au Poche au début de la saison dernière -, le traitement poétique et délicat du sujet pourrait déclencher chez le spectateur quelque chose comme de l'empathie. Il nous semble qu'on en sort plus tendre...

Comme dans *Reclaim*, chaque spectateur prendra dans le spectacle ce qui lui plaira de prendre et tous ne se raconteront pas la même histoire : « *Il ne s'agit pas d'art, ni de technique pure. Il s'agit de la vie, et donc de trouver un langage pour la vie.* » Pina Bausch



ESCALIER
A

L'ÉVEIL DU PRINTEMPS

David Paquet / Ilyas Mettioui

DU 29 SEPTEMBRE
AU 17 OCTOBRE 2026

Texte David Paquet
librement inspiré de l'œuvre
de Frank Wedekind. Paru
aux Editions Leméac (2024).
Mise en scène Ilyas Mettioui.
Assistanat à la mise en
scène Marie Glichitch.
Chorégraphie
Béregère Bodin.
Dramaturgie Judith Ciselet.
Avec Boykid, Didier Colfs,
Monia Douieb, Benjamin
Gisaro/Tyssia Anuset
(en alternance), Amine
Hamidou, Lara Heine, Alice
Johny Valinducq, Elisa Wéry.
Création sonore
Antonin Simon.
Scénographie
Cédric Michel.
Costumes Samia Bouhjar.
Lumières Hugues Girard.

Une création du Boréal avec la
coproduction du Théâtre de Poche,
du Théâtre de l'Ancre, de La
Coop asbl et Shelter Prod. Avec
le soutien de la COCOF (Fonds
d'Acteurs), de Wallonie-Bruxelles
International, de taxshelter.
be, ING et du Tax Shelter du
gouvernement fédéral belge.

« *Même la nuit la plus sombre regorge de lumière, pour
qui se donne la peine de la chercher.* » Britney Spears

Leur jeunesse n'a d'égal que leur désir d'être et d'aimer :
Moritz, Wendla, Melchior, Ilse, Otto et Martha sont à l'âge où
naissent les pulsions. Secoués par des montées de sève qui
parfois les dépassent, ils cherchent à comprendre sincèrement
leurs désirs dans un monde qui s'évertue à les banaliser, et
où les adultes sont eux-mêmes aux prises avec des libidos
chaotiques.

Leurs fantasmes peuvent-ils être criés au micro de la radio
étudiante ? Assumés en plein jour ? De la répression d'hier à la
surstimulation de notre ère bavarde, l'éclosion de la sexualité
est-elle moins taboue ?

L'auteur québécois David Paquet signe ici une libre
adaptation de la pièce de Frank Wedekind (1906). Avec son
humour vorace et ses personnages éblouissants, il extirpe la
sève des grands thèmes de **L'Éveil du printemps** : sexualité
et interdit, domestication et liberté, afin d'en faire éclore de
tout nouveaux bourgeons.

Ilyas Mettioui (*Ouragan, Écume, Hofstade...*), très bien
entouré, notamment de la chorégraphe Béregère Bodin,
signe sa première mise en scène au Poche.

« **Je pense que la puberté, ça mérite une médaille. Notre nez
a dix-sept ans ; nos oreilles en ont huit ; nos sourcils, douze :
on ressemble à Monsieur Patate. Nos bras pis nos jambes
sont pas de la même longueur : quand on marche, on a l'air
d'un Ficello. Et pourtant, on marche la tête haute.** »



QUEEN KONG

Hélène Vignal / Georges Lini

« *Je sais pourquoi ça les rend fous. Parce que je me suis comportée comme la plupart des mecs. J'ai baisé quand je voulais, qui je voulais, j'ai quitté tout de suite après, j'ai choisi sans attendre d'être choisie.* »

Pour le groupe elle en est une. Une belle. Une vraie. Une grosse. Une sacrée...

C'est ce qu'ils disent dans les commentaires qui font sonner son téléphone à répétition, entre insultes et émojis assassins. Mais elle choisit de voir, toucher, entendre, goûter. Sans céder à la pression et au jugement de la meute. Elle joue selon ses propres règles. Seule ? Peut-être pas...

DU 3 AU 20 NOVEMBRE
2026

Texte Hélène Vignal.
Mise en scène Georges Lini.
Avec Emilie Eechaute.
Scénographie Olivier Wiame.
Éclairages Jérôme Dejean
assisté de Candice Hansel.
Regard artistique
Sébastien Fernandez.
Direction musicale et
composition François Sauveur.
Création sonore et
composition Pierre Constant.
Musicien et compositeur
Jérôme Colleyn.
Œil extérieur
Nargis Benamor.

Publié aux éditions Thierry
Magnier, coll. L'Ardeur, 2021.
Une coproduction du Théâtre de
Poche et de la Compagnie Belle
de Nuit

Queen Kong est un texte incisif et éclatant porté par une héroïne qui dynamite les codes et décide de suivre à tout prix ce désir de liberté qui bat en elle. Quel qu'en soit le prix à payer.

Mis en scène par Georges Lini (*Iphigénie à Splott, La Sœur de Jésus-Christ...*), **Queen Kong** est le troisième volet de sa « Trilogie des Antigone » qui rassemble de farouches opposantes au fatalisme, aux arbitraires et aux injustices de tous bords. **Queen Kong** parle sans tabou de sexualité, de désir et de fantasme. C'est également LE roman plébiscité par les jeunes lecteurs à sa sortie en 2021 qui en ont fait LEUR spectacle.

La presse : *Un diamant brut en forme d'uppercut. Emilie Eechaute explose littéralement dans ce rôle qu'elle empoigne avec fougue, adresse et mordant. **La Libre** La pièce tisse le récit crû d'une douloureuse émancipation, le portrait d'une jeune fille en feu. (...) Une ode au sexe du point de vue féminin : épanoui, libre, joyeux et consenti. **Le Soir** Aussi puissant que bouleversant. Un véritable choc. **L'Echo***



FACE À FACE

Compagnie Gare Centrale /
Agnès Limbos

DU 24 AU 28 NOVEMBRE
2026

Conception, écriture et jeu
Agnès Limbos.

Écriture et jeu

Denis Athimon, Samy
Caffonnette, Agnès Limbos,
Charlot Lemoine.

Création lumière et régie
Nicolas Thill.

Construction décor
Alex Herman.

Costumes et habillage des
figurines Françoise Colpé.

Fabrication des têtes des
figurines Joachim Jannin.

Fabrication du chien
Odile Dubucq.

Assistanat à la mise en scène
Orell Pernot-Borràs.

Conseils dramaturgiques
Michel Villée.

Administration et production
Compagnie gare centrale,
Sylviane Evrard. Soutiens Théâtre
de la Poudrière Neuchâtel, (CH)
Westflügel Leipzig, (DE) Vélo
théâtre Apt (FR)

Face à Face est une création de théâtre d'objets et de figures qui interroge notre rapport au pouvoir, à l'intimité et au récit, à partir d'un dispositif simple : une longue table ovale.

Inspirée par l'image saisissante des tables de négociations politiques - lieux de décisions, de rapports de force et de silences éloquents - la pièce transforme cet espace en terrain de jeu poétique et dramaturgique.

Assis face à face, Agnès Limbos et deux partenaires de jeu fabriquent des histoires à partir d'objets glanés, ordinaires ou insolites. Sortis du chaos du monde, ces objets deviennent personnages, paysages ou métaphores. Ils racontent l'amour, la justice, la domination, la foi ou la solitude.

La table accueille tour à tour une reine déchuë, microscopique au milieu des pompes et du faste des grands banquets, des hommes d'affaires affairés au vide de leurs dialogues, des prétendants en désir de conquête jamais assouvi et des solitudes, surtout.

Un quatrième interprète, figure de majordome, fait circuler les objets et veille au rituel de la représentation.

À travers le geste précis de la manipulation et la force évocatrice de l'objet, le spectacle propose un théâtre du détail et de l'imaginaire, où l'infiniment petit éclaire les grandes mécaniques du monde.



WE CAN'T DRINK OIL WE CAN'T BREATHE £ MONEY £

YOU'LL DIE OF OLD AGE I'LL DIE OF CLIMATE CHANGE

SYSTEM CHANGE NOT CLIMATE CHANGE

Big Car Small Brain

STOP DEFORESTATION OR WE'LL FALL THROUGH THEM

PLANET B

SYSTEM CHANGE NOT CLIMATE CHANGE One solution: revolution

SUGAR COAT IT

DO N'T TRASH

BURN BILLIONAIRES

THE CLIMATE IS CRACKING WHY AREN'T YOU?

I'VE SEEN AT BE CAI

LEAKY CLEAN IT'S NOT A GAS

I'M THE ONLY ONE WHO'S GOT

IT'S TIME

FLAW

WE CAN'T DRINK OIL WE CAN'T BREATHE £ MONEY £

WE CAN'T DRINK OIL WE CAN'T BREATHE £ MONEY £

CAP ENGINE SIZE 1.4-1.6



NOUS LES MINUSCULES

Ahmed Madani

« *Le peuple minuscule paye un lourd tribut à la bonne marche du pays, il résiste du mieux qu'il peut aux crises qui se succèdent. C'est un peuple qui se dresse pour dire non et qui prend conscience que s'il n'agit pas, s'il ne prend pas la parole, c'est tout un monde qui va disparaître...* »

DU 1^{ER} AU 12 DÉCEMBRE
2026

Distribution (en cours)
une dizaine de jeunes
acteurs de 18 à 35 ans.
Écriture et mise en
scène Ahmed Madani.
Collaboration artistique
Anissa A.
Assistanat à la mise en
scène Romain Bouillaguet.
Chorégraphie Salia Sanou.
Coach chant
Dominique Magloire.
Création vidéo Nicolas Clauss.
Vidéo Yann Slama.
Création sonore
Christophe Séchet.
Administratrice
Pauline Dagrón.
Chargée de diffusion
Rachel Barrier.
Chargée de production
Manon Faës.
Production Madani
Compagnie.
Coproducteurs voir p55.

Avec **Nous les minuscules**, le metteur en scène Ahmed Madani (*Incandescences*) s'attache à suivre les motivations d'une jeunesse en mouvement, qui agit à son échelle pour des causes qui l'animent profondément.

Après avoir passé une année à la rencontre de jeunes francophones (et notamment au Poche), Ahmed propose à une dizaine de ceux-ci de témoigner de leur engagement sur le plateau. L'ensemble raconte ces fameuses gouttes d'eau qui font les rivières... et forme un spectacle dans lequel tout est vrai, concret et chargé d'espoir.

« Qu'avons-nous à partager avec ces vies en devenir ? Quelles histoires les ont façonnées ? Comment parviennent-elles à tenir encore debout ? Une vie n'est minuscule que quand elle est considérée comme impuissante et sans récit. Notre projet est de révéler ces récits. »

Les témoignages recueillis auprès de jeunes (travailleurs sociaux, apprentis, agriculteurs, policiers, livreurs...) par Madani et interprétés par eux-mêmes révèlent une jeunesse lucide, engagée et active.

La presse : Ahmed Madani a le don pour récolter la parole et transformer des récits intimes, faits de tragédie et de comédie, en œuvres théâtrales inoubliables. **Le Monde**



PARADIS

Kae Tempest / Denis Laujol

DU 5 AU 23 JANVIER 2027

De Kae Tempest.
Traduction Gabriel Dufay et Oona Spengler.
Paru aux éditions de L'Arche.
Mise en scène Denis Laujol.
Avec Denis Lavant, Alexandre Trocki, Estelle Marion, Noé Castanier, Thi-mai Nguyen, Nicole Bongo-Letuppe, Hélène Ekanda, Lucie Esthor, Camille Limbioul et Elena Perez.
Assistanat à la mise en scène Sophie Jallet.
Scénographie et costumes Claire Farah.
Création sonore Marc Doutrepoint.
Création vidéo Lionel Ravira.
Création lumières Aurore Leduc.
Collaboration artistique Julien Jaillot et Lionel Ravira.

Une coproduction de la compagnie Ad Hominem, du Théâtre de Poche, du Théâtre des Martyrs, du Centre des Arts Scéniques, La Coop Asbl et Shelter Prod. Avec le soutien de la Fédération Wallonie-Bruxelles, Service Général de la Création artistique/Théâtre adulte, du Centre des Arts scéniques, de taxshelter.be, ING et du Tax Shelter du gouvernement fédéral belge.

« *Tout le monde sait que les gens meurent de faim (...) On ne peut même pas aller à son rendez-vous avec l'assistance sociale parce qu'on n'a pas les moyens de prendre le bus. Et je devrais me battre pour ça ?* » Philoctète

Sur la plage, un chœur de femmes veille dans un camp de fortune au milieu des déchets ramenés par la mer. Elles soignent, cueillent, prennent soin du vivant et refusent la violence. Là où la guerre a tout ravagé, elles inventent d'autres manières de vivre ensemble.

Un jour, la mer rejette un homme sur ce rivage. Philoctète est un costaud de la tragédie grecque : c'est une machine de guerre et ses flèches sont des armes de destruction massive... Il aurait même fait de l'ombre au général Ulysse en personne. Mais là, il s'est pris une flèche dans le pied, sa blessure pue la charogne et ses compagnons l'ont abandonné.

Il y a tout à la fois dans ce texte au puissant souffle épique (de l'immense Kae Tempest) : la misère des exilés, la pollution qui gangrène notre planète, les massacres en cours aux quatre coins du monde... mais aussi de lumineuses portes de sortie, celles de l'entraide, de l'empathie, de la douceur, de l'humour, du rapport au vivant, ...

Bref, au beau milieu de l'enfer : le paradis.

Paradis est une réécriture contemporaine du Philoctète de Sophocle. Pour son 75e anniversaire, le Poche s'offre donc sa première tragédie grecque ! Mise en scène par Denis Laujol (*Fritland, Le Champ de Bataille...*) avec une distribution de fous furieux.

La presse : *Un texte au rythme effréné, captivant et solaire. Rares sont les scènes qui ne vibrent pas de drame, d'humour, ou des deux...* **The Londonist** à la création de Paradis au National Theatre à Londres



RIRE

(pour en finir avec soi-même)

Sara Selma Dolorès

DU 26 AU 30 JANVIER 2027

Conception, mise en scène,
 jeu Sara Selma Dolorès.
 Performance Jean-Biche,
 Olga Kalachnikova,
 Kimi Amen.
 Dramaturgie Laurent de
 Sutter, Meryl Moens,
 Stéphane Olivier.
 Polymathe Pascal Lazarus.
 Assistanat à la mise en scène
 Amandine Servranckx.
 Prothèses corporelles,
 coiffures et maquillage
 Rebecca Flores Martinez.
 Costumes Bastien Poncelet.
 Assistanat costumes
 Catherine Piqueray
 et Sylvie Thévenard.
 Scénographie et direction
 technique Nicolas-Adrien
 Houtteman.
 Création lumière Rémy Urbain.
 Composition des
 chansons Gil Mortio.
 Bouffonologie
 Cédric Paga (Ludor Citrik).
 Diffusion Lauréline Bombaert.
 Production Cie Thank you
 For Coming & MoDul -
 Lauréline Bombaert.
 Coproducteurs voir p55.

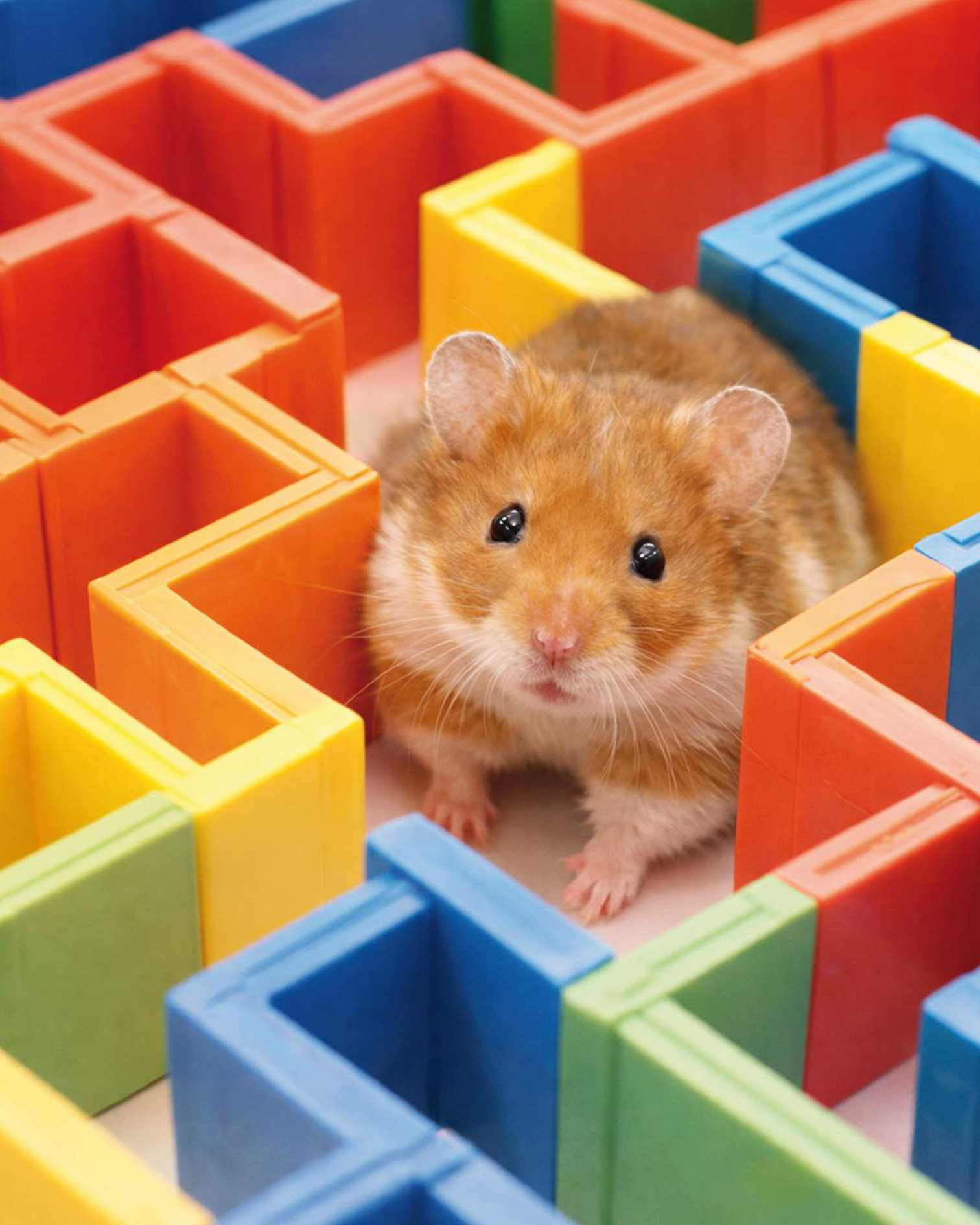
Coincée dans une éblouissante robe verte, affublée de plumes et de paillettes, Sara Selma Dolorès – glamour et clown – nous invite à nous libérer de la puissance destructrice de l'esprit de sérieux.

Accompagnée de Baxter, Olga Kalachnikova et Kimi Amen, elle charrie toutes les limites – y compris celle du théâtre, du stand-up et du cabaret – et nous confie la seule alternative possible aux morosités ambiantes : être folle.

Avec la transgression comme palliatif aux morales de tous bords, elle nous emmène au cœur de ses questionnements et de ses contradictions. De réflexions intimes en philosophie de comptoir, cette maîtresse de cérémonie haute en couleurs s'insinue là où ça grince... Chatouillés par un vent de fête, nous voilà contaminés par l'autodérision. Et si le monde – tel que nous nous le représentons si sérieusement – tenait davantage de la farce ?

Provoquant, **Rire** ? Certainement. Malaisant ? Jamais. Car il y a chez Sara Selma Dolorès une tendresse profonde pour l'Autre.

La presse : *Le rire blesse, mais le sérieux tue. On prend donc le risque de s'exposer aux délicieuses égratignures d'une artiste irrévérencieuse. Le Soir* Osé et provocant. **La Libre** *Mis face à nos contradictions morales et moralistes, nos trigger warnings et autres nouveaux codes de conduite, le personnage susurre tout haut, mais bien fort, ce qu'il ne faut pas dire, ce qu'il ne faut plus dire. Et nous pouffons de rire. RTBF*



LE JOURNAL D'EDWARD

Ezra et Miriam Elia /
Brigitte Dedry et Véronique Dumont

« Mercredi 7 mai : Deux d'entre eux sont venus aujourd'hui, ils m'ont sorti de force de la cage et mis dans une sorte de labyrinthe. Ils peuvent bien me priver de ma liberté, ils n'auront jamais mon âme. Je m'appelle Edward, et JE SUIS UN HAMSTER. »

DU 3 AU 20 FÉVRIER 2027

D'après « Le journal d'Edward, hamster nihiliste » de Miriam et Ezra Elia.

Paru aux éditions Flammarion.

Traduction Rose Labourie.

Mise en scène Brigitte Dedry et Véronique Dumont.

Avec Brigitte Dedry et Véronique Dumont.

Assistanat mise en scène Anne Romain.

Scénographie et costumes Sandrine Clarck.

Création lumières

Aurélie Perret.

Création son Pierre Kissling.

Regard extérieur

Galia De Backer.

Une coproduction Le Vilar, Théâtre de Poche et DC&J Création. Avec le soutien de la Fédération Wallonie-Bruxelles, Service Général de la Création artistique/Théâtre adulte, du Tax Shelter du gouvernement fédéral belge, d'Inver Tax Shelter et de la Loterie Nationale.

Déniché au hasard d'une brocante, le journal intime d'Edward est le legs inestimable d'un rongeur à l'espèce humaine. On ne peut qu'être bouleversé par les réflexions pleines de profondeur de cet esprit nihiliste supérieur.

Edward, c'est l'enfant de Desproges et de Schopenhauer. Ne constatait-il pas lui aussi que si la solitude est le gage de la liberté, elle est aussi celui de l'ennui ? Ennui trompé par les réflexions tragicomiques- très comiques- de ce rongeur morose, égotique, qui trompe son aspiration à une existence digne de ce nom, par des occupations grégaires (manger, boire, avoir un ami, faire l'amour et se coucher sous la paille).

Qui mieux qu'un hamster condamné au supplice de la roue, peut comprendre ce qu'est vraiment l'aliénation, la vacuité de l'existence et la banalité du quotidien ?

Faut-il ajouter qu'Edward nous ressemble beaucoup ?

Véronique Dumont et Brigitte Dedry se sont emparées du livre iconique de Miriam et Ezra Elia pour en faire une œuvre burlesque et drôle où marionnettes, illusions et chants convergent pour servir les réflexions hautement humanistes d'Edward, le hamster nihiliste.

« Il avait tout ce qu'il lui fallait sur cette île, de quoi boire et manger, une maison, un lit pour dormir, mais pour sourire, personne, et son visage en était comme glacé. » Michel Tournier, Vendredi ou la vie sauvage



CONVERSATIONS AFTER SEX

Mark O'Halloran / Magali Pinglaut

« *C'est bizarre. Je ne connais pas ton prénom.* »

DU 9 AU 27 MARS 2027

Texte de Mark O'Halloran.
Traduction Séverine Magois.
Mise en scène
Magali Pinglaut.
Avec Gwendoline Gauthier,
Léopold Terlinden et
Laure Godisiabois.
Lumières Aurélie Perret.
Costumes
Marie-Hélène Balau.
Création sonore
Antonin Simon.
Scénographie
Vincent Lemaire.

Une coproduction du Théâtre
de Poche, La Coop Asbl et
Shelter Prod.
Avec le soutien de taxshelter.be,
ING et du Tax Shelter du
gouvernement fédéral belge.
La pièce est représentée en
Belgique par Séverine Magois
(s.magois@gmail.com) en accord
avec Casarotto Ramsay &
Associates Limited, Londres.

Tinder, parfois un peu de drogue ou d'alcool, ou pas : voilà le cocktail nécessaire à ses nuits. Elle les passe avec des hommes, rarement deux fois le même, quoique... Chez elle, chez eux ou dans une chambre d'hôtel, peu importe l'endroit. Ses partenaires de passage ne se ressemblent pas : libres ou engagés ; parfois délicats, parfois moins ; d'ici ou d'ailleurs ; jeunes ou dans la force de l'âge. Après le coït, ils lui parlent. Elle aussi, elle parle. Oh, rien de spectaculaire, mais certaines histoires quand même, qu'ils n'avaient jamais racontées à personne.

Elle ne fuit ni la monotonie d'une vie ni l'engagement, mais cherche à exorciser une culpabilité dont elle ne peut se débarrasser.

Gwendoline Gauthier (*Iphigénie à Splott*) incarne ce personnage de femme libre, Léopold Terlinden (*collectif Ravier*) joue tous les hommes qui l'accompagnent et donne parfois à **Conversations After Sex** son air de comédie, Laure Godisiabois (*Foxfinder*) complète la distribution.

La presse : *Incisive, poignante et d'une honnêteté sans faille, la pièce de Mark O'Halloran, acclamée par la critique lors de sa création au Dublin Theatre Festival a été consacrée Meilleure pièce de l'année par le **Irish Times** ***** Une pièce qui évite les stéréotypes. Une pièce sur le chagrin. Brutale et inoubliable. **The Guardian** *****



Juliette 28/11/2005
maxell
XLI-590
HIGH-RESONANCE-DAMPING & HEAT-RESISTANT CASSETTE MECHANISM
POSITION HIGH
B

Benjamin 30/9/2012
maxell
EXTENDED DYNAMIC RANGE • EXCELLENT LOW NOISE
XLI-590
POSITION HIGH
B

Gianluca 22/8/97
SONY
UXS
CHROME CLASS
POSITION CHROME • IEC II / TYPE II HIGH BIAS 70 µm EQ
B

Laurie 10/11/88
maxell
90
POSITION COIL
B

Jean-Marc 12/6/60
BASF
chromdioxid
90
SM
BASF/HIGH
ED 70 µs

Wilfried 27
maxell
90
POSITION COIL
B

Christina 28/11/75
TDK
IES/TYPE I REVERSAL POSITIONING
B

Nour 19/7/2015
maxell
90
POSITION COIL
B

DU 13 AU 24 AVRIL 2027

Création Collectif Mensuel.
 Écriture Nicolas Ancion
 – Collectif Mensuel.
 Direction artistique
 Baptiste Isaia, Philippe
 Lecrenier. Avec Charlotte
 Bouriez, Blanche Capelle,
 Xavier Foucher, Matthew
 Higuët, Baptiste Isaia,
 Quentin Halloy, Philippe
 Lecrenier, Julien Legros,
 Alice Tahon.
 Musique Quentin Halloy,
 Philippe Lecrenier.
 Bruitages
 Céline Bernard, Stijn Norga.
 Scénographie
 Aurélie Borremans.
 Costumes
 Marie-Hélène Balau.
 Régie générale et lumières
 Julien Legros.
 Création son Matthew Higuët.
 Chargé de production
 Renaud Riga.
 Chargé d'administration
 Adrien De Rudder.
 Coordination et assistanat
 à la mise en scène
 Louise d'Ostuni.

Une production du Collectif
 Mensuel. En coproduction avec
 le Théâtre de Liège, le Théâtre de
 Poche, le Théâtre de Namur,
 le Théâtre Jean Vilar, le Théâtre
 de l'Ancre et DC&J Création.
 Avec le soutien de la Fédération
 Wallonie-Bruxelles et du Tax
 Shelter du gouvernement fédéral
 belge et de Inver Tax Shelter.

CAPSULE

Collectif Mensuel

Le Collectif Mensuel (*Blockbuster, Zai zai...*) invite les spectateurs à participer activement à l'enregistrement d'une capsule sonore destinée à témoigner du fait que l'Humanité tout entière ne s'est pas laissée aller au saccage des ressources et au repli égoïste.

Cette capsule brosse le portrait de ceux qui n'apparaîtront pas dans les livres d'histoire, mais qui ont pourtant contribué, par leur noble combat, à maintenir la foi en l'espèce humaine.

A travers le récit d'actes de résistance (occupation d'usine, sauvetage de migrants, désobéissance civile...), ce témoignage sonore dresse la fresque galvanisante d'une espèce humaine fraternelle et solidaire.

Pour garantir sa lecture par nos descendants, ce récit est enregistré à l'aide d'une technologie rudimentaire, en une seule prise, transformant chaque représentation en performance unique et périlleuse. Au plateau, une douzaine de musiciens, comédiens, bruiteurs et techniciens s'activent avec le public pour préparer l'enregistrement. Et déploient des trésors d'énergie pour contrer les aléas du direct et mener à bien ce projet démesuré et fragile.

Au passage, en cherchant à transmettre aux Terriens de demain ce qu'il y a de plus remarquable aujourd'hui, **Capsule** offre un portrait emballant d'un monde qui fait de la résistance sa raison d'être.

La presse : *Le cœur de l'Europe est, dit-on, la commission de Bruxelles, mais l'esprit du théâtre européen corrosif, irrespectueux, avertissant et divertissant, est du côté de Liège, au collectif Mensuel. L'Echo*



GÉNÉRATION MITTERRAND

Léo Cohen-Paperman /
Emilien Diard-Detoeuf

« Je vais vous raconter le plus beau jour de ma vie. C'est le 10 mai 1981. J'ai 30 ans. La place de la République est noire de monde. Il pleut, les gens sont trempés, mais heureux, et ils crient à l'unisson : "Mitterrand du soleil !" »

DU 11 AU 29 MAI 2027

Texte Léo Cohen-Paperman
et Emilien Diard-Detoeuf.

Mise en scène

Léo Cohen-Paperman.

Avec Léonard Bourgeois-
Tacquet, Mathieu Metral et
Hélène Rencurel.

Lumières Pablo Roy,
Stéphane Bordonaro,

Léa Maris.

Création sonore Lucas Lelièvre.

Régie Léonard Tusseau.

Scénographie

Anne-Sophie Grac.

Costumes Manon Naudet.

Direction de production

Léonie Lenain.

Diffusion Anne-Sophie Boulan.

Administration

Clara Rodrigues.

Logistique Blanche Rivière.

Communication et

Médiation Lucile Reynaud.

Production Compagnie
des Animaux en paradis.

Coproducteurs voir p55.

Marie-France est journaliste à Paris, Luc est enseignant à Vénissieux, Michel est ouvrier à Belfort. En 1981, ils ont voté Mitterrand. En 2022, ils ont voté respectivement pour Macron, Mélenchon et Le Pen. Pour comprendre pourquoi ils ne sont plus d'accord sur rien et ne peuvent plus se supporter, ils joueront tour à tour « leur » Président. Avec le récit de leurs espérances et de leurs désillusions. Des promesses qu'on leur a faites, des trahisons, des échecs, des réussites.

Génération Mitterrand est l'épisode 2 de la série Huit Rois proposée par Léo Cohen-Paperman et Emilien Diard-Detoeuf, dont l'ambition est de peindre le portrait théâtral des huit présidents de la Cinquième République, de Charles de Gaulle à Emmanuel Macron.

Génération Mitterrand est également un portrait du peuple de gauche et l'autopsie tragicomique des utopies qu'il transporte.

La presse : *La pièce est exigeante, pleine comme un programme commun. Ni à charge, ni au service de son modèle. Les trois acteurs débordent de vitalité et de virtuosité. On en reprendrait presque goût à la politique. **Le Canard enchaîné** Une comédie endiablée piquée de politique vivante, avec son lot de volte-face, de reniements, de ruses (...) Cette farce a le rythme d'un vaudeville à la Feydeau. Et le tragique d'un drame shakespearien sur lequel plane l'ombre d'une mort à l'œuvre. **Le Monde***

Hors les murs

Trois spectacles, accessibles avec votre abonnement,
sont proposés dans d'excellentes maisons :

JULIETTE ET ROMÉO Eline Schumacher
Création du Théâtre National. Du 17 au 21 novembre 2026

LES HÉROÏDES Ovide / Compagnie BrutaFlor
Reprise au Centre Culturel d'Uccle. Du 30 mars au 3 avril 2027

FILS DE BÂTARD Emmanuel De Candido / Olivier Lenel
Reprise à La Vénèrie. Du 18 au 22 mai 2027



CRÉATION DU THÉÂTRE NATIONAL

DU 17 AU 21 NOVEMBRE
2026

Mise en scène
Éline Schumacher.
Collaboration artistique
et création musicale Greg
Duret. Assistanat à la mise
en scène Julien Jaillot.
Avec Anaïs Aouat, Leïla
Chaarani, Delphine De
Baere, Michele de Luca,
Adrien Drumel, Greg Duret,
Muriel Legrand, Deborah
Marchal, Magali Pinglaut,
Anna Solomin.
Création costume Frédéric
Denis assisté par Blandine
Kosongonda et Jimmy
Boulangier. Création
lumière Emily Brassier.
Scénographie Matthieu
Delcourt. Perruque Rebecca
Flores Martinez, Marie
Messien. Tambours Fabrice
Hocq. Avec la participation
de La Koninklijke Fanfare
Sint-Martinus Kester dirigée
par Jérôme Hoppe.

Coproduction Le Vilar – Louvain-
la-Neuve, le Théâtre de Namur,
La Maison de la culture de
Tournai - Maison de création, La
Coop asbl, Shelter Prod. Avec le
soutien de Taxshelter.be, ING et
du Taxshelter du gouvernement
fédéral belge. Avec le soutien
des Ateliers de couture du
Théâtre National Wallonie-
Bruxelles Une réalisation
scénographique du Pôle de
mutualisation de services &
ressources techniques

JULIETTE ET ROMÉO

Eline Schumacher

Tu vas à une fête, tu te bats, tu tombes amoureux, tu grimpes à son balcon, tu fais l'amour, ton meilleur ami est tué, tu te venges, tu dois fuir, tu retrouves ton amour, elle est morte, tu te tues, elle n'était pas vraiment morte, toi oui, du coup elle meurt. Dommage, mais culte.

Cette histoire, on la connaît tous. Cette saison, nous vous proposons de la redécouvrir au Théâtre National avec **Juliette et Roméo**.

Certains textes dépassent le théâtre pour devenir une passion, presque une croyance. On ne les joue plus, on les célèbre. C'est ainsi qu'Éline Schumacher transforme le chef-d'œuvre de Shakespeare en joyeux rite populaire. Il y est question d'une mystérieuse confrérie vouée à Roméo et Juliette, signe d'un amour absolu qui se partage comme un culte. Entre scènes reprises et réinventées, musique live signée Greg Duret et public complice, le spectacle se déploie en fanfare et le jeu prend la forme d'une fête.

Le titre volontairement inversé annonce la couleur : une adaptation folklorique et ludique, qui réactive le mythe dans une forme résolument contemporaine.



REPRISE AU CENTRE CULTUREL D'UCCLE

(Après l'énorme succès au Poche la saison dernière)

LES HÉROÏDES

Inspiré du texte d'Ovide /
Compagnie BrutaFlor

DU 30 MARS AU 3 AVRIL
2027

D'après Les Héroïdes
d'Ovide. Textes d'Ovide,
Niki de Saint-Phalle,
Hélène Cixous et l'équipe
de comédiennes.
Mise en scène & dramaturgie
Flávia Lorenzi assistée de
Manu Figueiredo.
Avec Alice Barbosa,
Capucine Baroni, Juliette
Boudet, Lucie Brandsma,
Laura Clauzel, Ayana
Fuentes-Uno. Direction
musicale, scénographie et
accessoires Baptiste Lopez.
Préparation corporelle
Luar Maria. Costumes
Charlotte Espinosa &
Véronica Rendon. Lumières
Robson Barros (création)
Moira Dalant (adaptation).
Création vidéo et graphique
Fernanda Fajardo. Diffusion
Prune Bonan FAB (Fabriqué
à Belleville). Une production
de la Cie BrutaFlor.
Coproducteurs voir p55.

Ovide, joyeux libertaire - certes un poil licencieux - fut banni
par un César plutôt moraliste aux confins de l'Empire en l'an
8 de notre ère. Le Poche a parfois traité son œuvre.

Cette fois, c'est aux **Héroïdes** que nous nous attaquons : un
recueil de lettres fictives écrites par 21 héroïnes à leurs amants
absents. La compagnie BrutaFlor et la metteuse en scène Flávia
Lorenzi en ont choisi sept qui nous emmèneront sur les traces
de Pénélope et son tissage ; d'Ariane et l'abandon sur l'île de
Naxos ; de Médée et Hypsipyle, les deux puissantes sorcières ;
de Déjanire, la femme méconnue d'Hercule ; d'Hélène et son
burn-out ; de Didon, fondatrice et reine de Carthage...

La compagnie réécrit les destins de ces héroïnes de la mythologie
en leur donnant un visage plus contemporain et féministe. Les
six comédiennes de BrutaFlor y mettent une énergie de malade ;
mêlant le chant, la danse et la musique à des improvisations
pleines de fantaisie et d'accessoires de fortune.

Les Héroïdes, qui ont fait standing ovation chaque soir en février
dernier au Poche, valent bien une thérapie : on en sort moins
seul, ressource comme jamais, et prêt à en découdre avec les
oiseaux de mauvais augure et les pessimistes de tous poils.

La presse : *Six comédiennes terriblement talentueuses,
dans une mise en scène éclatante et contemporaine de
Flávia Lorenzi. RTBF Un festival de séquences toutes plus
inventives et drôles les unes que les autres (...), s'autorisant
tous les formats, du show télé à la danse contemporaine,
toutes les réécritures, d'Hélène la pin-up à Médée la révoltée,
ce spectacle pétillant affiche un féminisme joyeux et plein
d'allant. SceneWeb*



FILS DE BÂTARD

Emmanuel De Candido / Olivier Lenel

« *J'irai boire un café avec mon père parmi les morts, et j'en reviendrai vivant.* »

C'est l'histoire vraie d'un fils qui part à la recherche de son père. Sauf que son père est mort il y a 15 ans et qu'il n'a jamais vécu avec lui. Dans les mains du fils, il reste trois cartes : une carte du Congo, de l'Antarctique et de la Libye. Trois pays où son père a vécu et travaillé. Carnet en main, le fils prend la route...

DU 18 AU 22 MAI 2027

Conception et interprétation
Emmanuel De Candido.
Complices de scène Orphise
Labarbe et Clément Papin.
Co-mise en scène Emmanuel
De Candido et Olivier Lenel .
Création musicale François
Sauveur et Pierre Constant.
Scénographie
Sarah De Battice.
Soutien dramaturgique
Stéphanie Mangez et
Caroline Godart.
Costumes et accessoires
Cinzia Derom et Patrick
Gautron.
Mouvement Jean Pavageau.
Remerciements Gaëlle Solal
et Jean-Marie Piemme.
Coproducteurs voir p55

Pour créer **Fils de bâtard**, Emmanuel De Candido a enquêté et voyagé durant sept ans, traversé trois continents et près d'un siècle d'histoire. Entre les chants d'indépendance congolais et l'euthanasie ratée de sa mère, entre le crépitement des armes libyennes et la naissance de son fils, entre les vents catabatiques et le souffle haletant qui le tient debout, Emmanuel trace une épopée fulgurante et intime qui déconstruit les notions de filiation, d'héritage et de virilité.

Comme dans son précédent spectacle *Pourquoi Jessica a-t-elle quitté Brandon ?* La Cie MAPS mêle performance théâtrale et documentaire. De fausses pistes en révélations, la mise en scène multiplie les surprises, pour finalement nous adresser cette question intime et politique : « À quel passé doit-on se confronter pour devenir soi-même ? ».

La presse : Saisissant, poignant, immanquable. **La Libre******
Beau et hors du commun. Le Soir***

CENT DATES EN TOURNÉE

LA SŒUR DE JÉSUS-CHRIST

2027

8/01 FC Sprimont 14-16/01 Vesoul (FR) 19/01 Grenoble (FR) 21/01 Portes-lès-Valence (FR)
26/01 Annecy (FR) 27/01 Rumilly (FR) 28/01 Saint-Genis-Pouilly (FR) 31/01 Caluire-
et-Cuire (FR) 2/02 Oullins-Pierre-Bénite (FR) 4/02 Villefontaine (FR) 5/02 Andrézieux-
Bouthéon (FR) 6/02 Roanne (FR) 9/02 Bourg-en-Bresse (FR) 11/02 Thonon-les-Bains (FR)
15-16/02 Vevey (CH) 18/02 Neuchâtel (CH) 20/02 Bulle (CH) 4-5/03 Perpignan (FR)
9/03 L'Estive (FR) 10/03 Tournefeuille (FR) 12/03 Grand-Figeac (FR) 16/03 Béziers (FR)
19-20/03 Clermont-l'Hérault (FR) 23/03 Pézenas (FR) 24-25/03 Montpellier (FR)
26/03 Millau (FR) 30-31/03 Alès (FR) 2/04 Cahors (FR) 6-17/04 Théâtre Jean Vilar -
Ottignies-Louvain-la-Neuve 21/04 Rueil-Malmaison (FR) 22-23/04 Maisons-Alfort (FR)
24/04 Saint-Gratien (FR) 27/04 Vitry-sur-Seine (FR) 29/04 Herblay (FR) 11/05 Aurillac (FR)
12/05 Lempdes (FR) 14/05 Décines-Charpieu (FR) 21/05 Maison de la Culture d'Arlon





LIGNE OUVERTE

2026

Les 17, 18 et 19 juin au Théâtre de Belleville (FR)

Du 4 au 23 juillet à 22h10 au 11-Avignon - Festival OFF (FR)

6/11 CC de Sambreville 12/11 CC de Soignies 16/11 Central - La Louvière

21/11 CC de Waterloo 25/11 MC de Marche-en-Famenne 16/12 CC de Ciney

AARON

Cie ARTARA, spectacle en classe proposé sur l'entièreté de la saison.



RÉSIDENT.E

Une femme, un homme. Un metteur en scène, une circassienne. Tous deux porteurs de projets. **Anna Nilsson** et sa compagnie **Petri Dish**, **Denis Lajol** et sa compagnie **Ad Hominem** sont nos résidents pour trois saisons à venir au moins

Un résident c'est quoi ?

De joyeux compagnons de route dont nous coproduisons les spectacles, au rythme minimum d'un tous les trois ans. Et auxquels nous offrons notre scène quand nous le pouvons, nos forces en matière technique, de production, de décentralisation, ... A force d'être là, ils sont devenus des potos, des voisins, des bros... On se fait totalement confiance, et chacun donne à l'autre tout ce qui est possible. Et parfois, on réussit ensemble de jolies choses...

Denis Lajol n'en est pas à sa première résidence chez nous. Les spectateurs du Théâtre de Poche le connaissent bien. Il y a réalisé quelques tubes : **Pas Pleurer** de Lydie Salveyre, **Le**



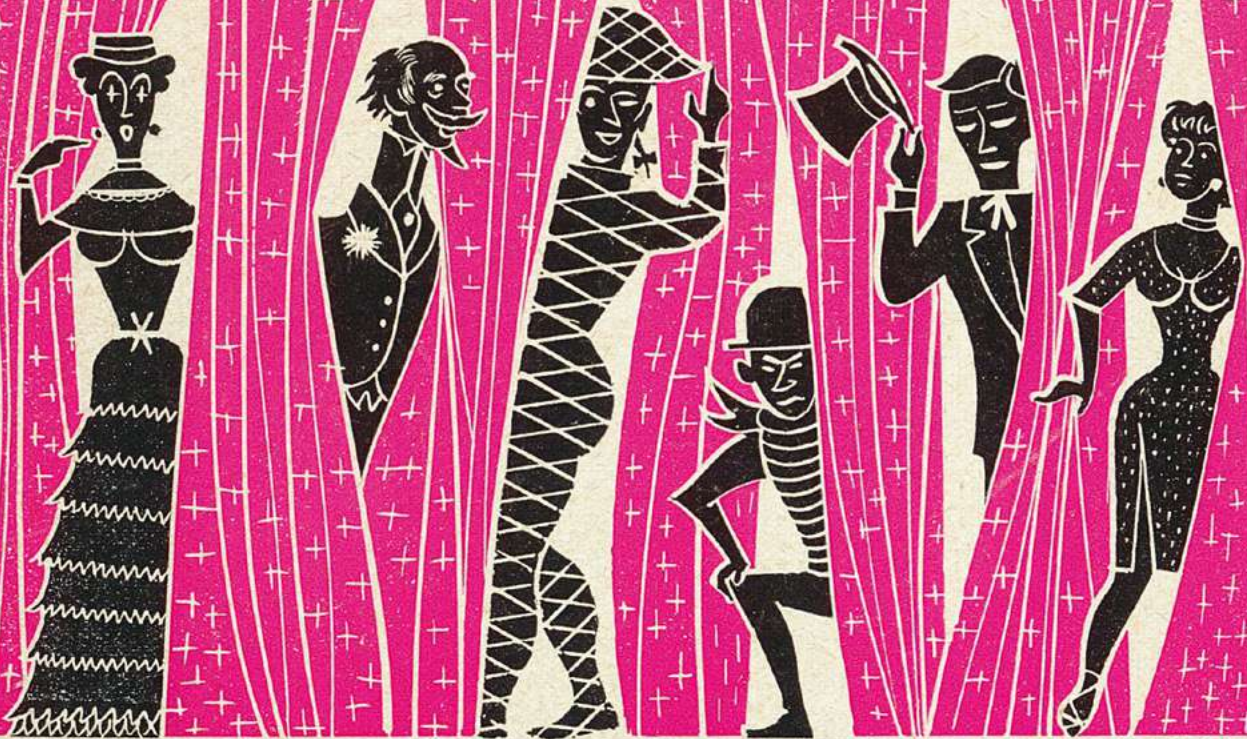
Champ de Bataille de Jérôme Colin, **Fritland** de Zenel Laci ; et tant d'autres choses... Là, nous lui avons confié les rênes de la première tragédie grecque créée au Poche : **Paradis** de Kae Tempest. Avec lui, nous avons pris l'engagement que Fritland soit joué une fois par an... C'est un spectacle qui continue de nous réjouir et que nous avons tourné ces dernières années en Albanie, en Arménie, au Togo, au Bénin... Ces déplacements ont été réalisés en compagnonnage avec d'excellents partenaires locaux. Nous les vivons comme autant d'aventures. Et c'est vachement grisant...



Par ailleurs, le Poche a coproduit ou accueilli trois des dernières créations réalisées par Anna Nilsson : **Valhalla**, **The Show**, **Kyo Ru Gi-Compétition**. La compagnie **Petri Dish**, elle-même, a d'ailleurs bien grandi, se liant en coproduction à des structures coréennes et suédoises : Subtopia , Riksteatern, Seoul Street Arts Center, Regional Theater West, Rimbo's cultural scene Opale.

L'endroit où nous nous retrouvons le mieux avec la circassienne **Anna Nilsson** est finalement la question du sens, les sujets abordés sur le plateau sont parfaitement intégrables à notre répertoire : le totalitarisme, l'endoctrinement, la dictature des corps, le pouvoir, la masculinité toxique... Anna réalise en ce moment son doctorat sur le thème générique du plateau à la Stockholm University of the Arts en collaboration avec l'ULB.

SAISON 1954 ★ 1955



DE ROECK

THEATRE DE POCHÉ

PORTE DE NAMUR ★ 35, CHAUSSEE D'IXELLES

QUATRIÈME ANNÉE

1951-2026 LE POCHE A 75 ANS, FIEU !

Tel sera (probablement) le titre du livre que nous préparons sur le thème du 75e anniversaire du Poche et que nous espérons sortir en fin de saison (si nous y arrivons).

Il y a peu d'archives et les témoins des débuts ne sont plus des nôtres. Retracer l'histoire du Poche reste bien compliqué. Faute de sources, on n'a jamais été foutu de faire la chronologie exacte de notre histoire... C'est un très gros boulot !

Il faut retenir de l'histoire du Poche qu'elle n'a pas été une ligne droite, que certains succès et personnalités mythifiées, ne peuvent pas masquer les écueils de notre parcours. Or ceux-ci - l'ensemble des chemins de traverse et des fausses routes empruntées - confèrent au Poche une dimension artisanale précieuse. Le Poche est un théâtre à aspérités et dont le chemin n'a pas toujours été, comme on dit, un long fleuve tranquille.

Alors, voilà, pour écrire ce livre sur le Poche, nous avons préféré une approche romanesque à la rigueur historique. En privilégiant notamment le témoignage. Le Poche c'est le lieu des humanités qui se croisent. Et puis, plutôt que de faire appel à un savant, nous avons choisi avec l'équipe du Poche de vous la raconter nous-mêmes.

Nous avons donc parié sur une méthodologie de l'errance : nous avons marché un peu au hasard, nous asseyant là où l'herbe était verte et suivant les chemins qui se présentaient un peu ici et un peu par là. Quelques journalistes culturels nous accompagnent dans la rédaction du bouquin. Pour vous donner de l'eau à la bouche, on a notamment recueilli ceci :

« **Sur le plateau, on m'appelle parfois Jürgen, par référence à Jürgen Klopp l'entraîneur de Liverpool** » Georges Lini, « **Le jour où j'y ai mis les pieds, j'y ai laissé mon cœur** » Daniela Bisconti, « **J'ai failli mourir pour le Poche. Je pensais qu'après tant de dévouements j'y serais engagé à l'année.** » Benoît Verhaert , « **Un ogre au milieu des bois** » Anne-Claire, « **Mon maître, Claude Etienne, tenait Domani en très haute estime** » Angelo Bison, « **Notre destin, mon frère, est lié à la friterie** » Zenel Laci, « **...parce qu'on est des guerriers** » Emilie Guillaume après avoir perdu une dent sur le plateau, « **C'est surtout mon cul qui lui plut** » Jean-François Jacobs, « **Moi, le petit con, le mec qui n'avait rien à avoir avec le théâtre, qui n'avait jamais fait d'école, de conservatoire, j'étais dans la place....** » Riton Liebman, « **Et parce que c'est au Poche, comme une tradition : tendre des doigts d'honneur à la connerie** » Vincent Lecuyer, « **Roland n'était jamais autant lucide que lorsqu'il était bourré : « le Poche : on y joue avec le feu, mais au moins, ça éclaire.** » Sam Touzani « **Quelque chose de l'ordre du grand plongeon** » Laurence Warin

Le Poche a 75 ans, fieu ! sera édité aux éditions Arsenic2 qui sont de vrais potes.

Ci-contre : Couverture du programme de la quatrième saison du Poche, réalisée par Lucien de Roeck (offerte aimablement au Poche par son petit-fils Jean-Michel)



PROLONGATIONS ET 3^e MI-TEMPS

LA FÊTE D'OUVERTURE

La fête au Poche, on sait faire... Ça fait 75 ans qu'on bosse sur le sujet. Rendez-vous le 4 et le 5 septembre pour la fête d'ouverture. Notez la date, on compte bien marquer le coup ! Et après, on remet ça toute la saison...

Le programme

4 septembre 2026

15h45 : Ouverture du 75^e à l'Hôtel de Ville de Bruxelles suivi d'un apéro au Manneken-Pis (dans son costume du Poche) accompagné par la fanfare du Meyboom

5 septembre 2026

18h : Apéro de bienvenue

18h45 : Présentation de la saison 26-27, dans la salle (45 minutes)

20h : A taaable !

21h : La fanfare des Fanfoireux en concert

22h : DJ set jusqu'aux petites heures

LA SAISON, ON VOUS LA RACONTE AUSSI EN VRAI

Si la lecture de notre programme ne vous a pas suffi, que vous souhaitez en savoir plus, nous rencontrer et qu'on papote un peu, nous vous donnons rendez-vous jusqu'au 17 juin 2026, au Poche, une heure avant le début de votre représentation. Un membre de l'équipe se mettra à votre disposition pour vous raconter la saison du Poche autour d'un verre. Vous pouvez vous signaler à reservation@poche.be.

NOUS, ON VIENT CHEZ VOUS (AVEC LE FROMAGE)

Et si c'était le théâtre qui venait chez vous pour une fois ?

Le principe est simple : vous nous invitez chez vous, vous rassemblez au moins 12 personnes, vous vous occupez de la table et du vin, et nous, l'équipe du Poche, on débarque avec des plateaux de fromages.

On s'adapte à tous les formats : soirée à la maison, apéro, afterwork... On s'installe, on mange, on boit un verre, et on vous raconte la saison à venir. Comme entre amis : nos coups de cœur, les textes qui nous ont traversés, de belles histoires à partager, et surtout l'envie d'essayer de vous transporter avec nous.

On parle aussi de l'envers du décor : la vie du théâtre, les tournées, les doutes, les surprises. Ce que ces spectacles disent du monde, ce qu'ils viennent questionner, déplacer, parfois bousculer. Et puis on vous écoute. Vos attentes, vos envies, votre rapport au théâtre. Pour continuer à construire le Poche avec vous.

Bien sûr, on tentera de faire de vous les abonnés de la saison 26/27.

ET ENCORE...

BAR & CONCERTS

Avant et après les spectacles, le bar est ouvert. D'ailleurs, moyennant un poil de bonne ambiance, il ferme parfois (très) tard. Pour parler de ce qu'on vient de voir ou d'autre chose, traîner un peu, débattre, digresser. Avec des copains, là où on se sent bien. Ou tout seul ; car il s'y passe toujours un truc.

Et plus, parfois le foyer se transforme en scène bis : que ce soit avec la jam du Collectif du Renard Noir (le Django à la guitare, c'est notre directeur technique Fred), ou l'un ou l'autre troubadour pour changer de la playlist.

EXPOS

« **Le vrai art, il est toujours là où on ne l'attend pas.** » Jean Dubuffet.

Le Poche a toujours eu pour tradition d'offrir ses cimaises à des artistes plasticiens indépendants. Le Poche ne possède pas la structure d'une galerie d'art traditionnelle, mais il offre cependant, par l'importante fréquentation du public, une grande visibilité du travail de l'artiste et de ses créations. Pour chaque exposition, un vernissage est prévu afin de permettre un moment privilégié de rencontre entre l'artiste et le public.

BORDS DE SCÈNE & DÉBATS

Souvent, quand un spectacle se termine, on reste avec des questions, des curiosités, des envies de réagir. Le bord de scène, c'est ce moment-là : on reste en salle, on parle à chaud, vous posez vos questions directement aux équipes artistiques.

Et parfois, le sujet dépasse largement la scène. Alors on organise aussi des débats pour aller plus loin. Par exemple, le bord de scène du 7 octobre pour **L'Éveil du printemps** sera l'occasion de parler du désir chez les jeunes, de la censure et de la surveillance des corps.



INCLUSION

Au Poche, l'inclusion n'est pas un mot-clé, c'est une pratique.

On pense l'accueil, les spectacles et la relation au public pour que chacun puisse y trouver sa place. Cette saison, plusieurs spectacles sont accessibles en audiodescription grâce à Audioscenic. On veille aussi à l'accueil des personnes à mobilité réduite : accès, places réservées, accompagnement.

Et si vous avez un besoin particulier, surtout appelez-nous.

SCOLAIRES

Tu as 14, 15 ans et tu vas peu au théâtre. Tu as peut-être même l'impression que ce n'est pas pour toi, ou que ça va t'impressionner, te bousculer, te questionner. Et c'est normal. Mais n'aie crainte, on est là pour accompagner. Avec les équipes artistiques et pédagogiques, on prépare ta venue, on débriefe après, on met des mots sur ce qui a été vu. Grâce à des dossiers pédagogiques écrits pour toi et tes profs, à des rencontres en classe, à des débats avec les équipes ; le théâtre devient alors un point d'accroche formidable pour aborder des sujets parfois sensibles ou complexes - société, relations, identité, violence, écologie, pouvoir...

Pas pour donner des leçons, mais pour réfléchir ensemble, partager des points de vue et mieux comprendre le monde qui nous entoure.

DONS

En achetant vos places, vous pouvez faire un don. Un geste simple, mais précieux, pour soutenir des projets qu'on choisit pour leur force, leur ancrage et leur urgence. Au fil des saisons, ces dons ont permis de soutenir des initiatives artistiques et solidaires comme l'Espace culturel Neva Eme au Togo, le Festival des Récréatrasles à Ouagadougou (Burkina Faso), l'association Deux euros cinquante, Le Festival Quatre Chemins à Port-au-Prince (Haïti). Vos dons totalisent 2 à 3000 euros par année directement appliqués à des projets de terrain et dont nous nous portons garants de leur bonne utilisation.

Cette saison, nous vous proposons de soutenir le Théâtre Al Kasaba à Ramallah, partenaire du Poche depuis 2003. Malgré un contexte extrêmement difficile, l'équipe de George Ibrahim poursuit un travail essentiel auprès d'enfants déplacés et traumatisés en Cisjordanie, à travers des ateliers, thérapies dramatiques et spectacles mobiles.

INFOS PRATIQUES

VENIR AU THÉÂTRE DE POCHE

Théâtre de Poche

Chemin du Gymnase 1a - 1000 Bruxelles (Bois de la Cambre)

ACCÈS

- Tram / bus : lignes à proximité du Bois de la Cambre
- Accès aisé à pied et à vélo
- Parking public aux abords du parc

Accessibilité

Le Théâtre de Poche est accessible aux personnes à mobilité réduite. Nous vous invitons à nous contacter avant votre venue afin de vous accueillir dans les meilleures conditions.

HORAIRES

Début des représentations

Les spectacles commencent à 20h30 sauf le mercredi et le jeudi à 19h30 et certains samedis à 16h et certains jeudis à 14h en scolaire.

Bar ouvert

Avant et après les représentations.

Le Poche est aussi un lieu de rencontre : qu'il est bon de prendre le temps de rester, discuter, refaire le monde. Le bar ouvre une heure avant le début des représentations et ferme quand le dernier spectateur capitule.

BILLETTERIE & RÉSERVATIONS

Réservations

poche.be

02 649 17 27 ou reservation@poche.be

La billetterie est joignable par téléphone et par mail pour toute question ou conseil.

GROUPES & PARTENARIATS

Sorties scolaires, groupes d'ami·es ou d'entreprise
partenariat@poche.be / prof@poche.be

COPRODUCTEURS

RIRE (POUR EN FINIR AVEC SOI-MÊME)

En coproduction avec la Balsamine, Varia – Théâtre & Studio, Mars - Mons arts de la scène, Théâtre de Namur, Latitude 50, La Coop asbl et Shelter Prod. Avec le soutien de la Fédération Wallonie-Bruxelles - Domaine du Cirque, de la Rue et des Arts Forains, taxshelter.be, ING et du Tax Shelter du gouvernement fédéral belge. Avec le soutien en résidences de Studio Toast, Latitude 50, Ateliers Mommen, De Markten, Wolubilis, La Bellone et Maison poème

NOUS LES MINUSCULES

Coproducteurs CDN de Normandie-Rouen, Théâtre Dijon-Bourgogne - CDN, Théâtre Am Stram Gram - Genève, L'Estive - Scène nationale de Foix et de l'Ariège, Théâtre 71 - Scène nationale de Malakoff, Théâtre Sénart – Scène nationale, Scène nationale de Bourg-en-Bresse, Théâtre de Saint-Quentin-en-Yvelines - Scène Nationale, Théâtre de Corbeil-Essonnes / Grand Paris Sud, Théâtre du Fil de l'eau - Ville de Pantin, Théâtre de Sartrouville et des Yvelines - CDN, Théâtre Jean Lurçat - Scène nationale d'Aubusson, Comédie de Picardie, Théâtre de Poche - Bruxelles, Théâtre de Choisy-le-Roi – Scène conventionnée d'intérêt national art et création pour la diversité linguistique, Théâtre du Beauvaisis - Scène nationale, La Nacelle - Aubergenville - Communauté urbaine Grand Paris Seine & Oise. Soutiens L'Archipel - Scène nationale de Perpignan, Centre Chorégraphique National de Nantes, Le Channel – Scène nationale de Calais Avec l'aide exceptionnelle de la DRAC Île-de-France. Madani Compagnie est conventionnée par la DRAC Île-de-France et par la région Île-de-France. Ahmed Madani est artiste associé au CDN de Normandie-Rouen. Ses pièces sont éditées chez Actes Sud-Papiers et l'école des loisirs

GÉNÉRATION MITTERRAND

Coproductions Théâtre Louis Juvet, Rethel, TCM, Théâtre de Charleville-Mézières, Espace Jean Vilar, Revin, le Salmanazar, Epernay. Le Forum Jacques Prévert – scène conventionnée de Carros, Théâtre du Train Bleu, Acmé, La Pépinière Théâtre. Avec l'aide à la création du département de la Marne et de la Région Grand Est, l'aide à la diffusion de la Région Grand Est et avec le soutien du Théâtre du Rond-Point. Spectacle ayant bénéficié de l'aide de l'Agence culturelle Grand Est au titre du dispositif « Tournée de coopération », spectacle sélectionné et soutenu par la Région Grand Est et l'UE-FEDER (dans le cadre du dispositif Festival Off Avignon).

LES HÉROÏDES

Coproduction du Quai des Rêves - Scène de Territoire (Lamballe - Armor) et d'Équinoxe- Scène Nationale de Châteauroux. Avec l'aide de DRAC Ile-de-France, Spedidam, Adami et Fonpeps (Ministère de la Culture). Spectacle créé avec le soutien du Théâtre/13 - Paris Le Lokal - Cie JM Rabeux Mains D'œuvres - St. Ouen Festival Fragments #9 Théâtre du Soleil

FILS DE BÂTARD

Une coproduction de la Cie MAPS, du Théâtre de Poche, de l'ANCRE - Théâtre Royal, de la Charge du Rhinocéros et du Forum Jacques Prévert de Carros/Festival Trajectoires (FR) de la Coop et Shelterprod. Avec le soutien de Taxshelter.be, ING et du Tax Shelter du gouvernement fédéral belge. Soutiens en résidence & recherche: Chaufferie Acte-1, Centquatre (FR), Studios de Virecourt (FR), Théâtre National – XS, Fondation Polaire Internationale/Station Princesse Elisabeth (BE & Antarctique), Cie Théâtre du Prisme (FR), LookIN'Out 2019, Festival de Liège, Fabrique de Théâtre, Le Séchoir (île de la Réunion), Centre Culturel d'Uccle, la Vénérie, le BAMP, le CWB de Kinshasa, la Maison de la Création de Bockstael, Résidence Enfants Admis | Cie MAPS, Collectif CBO.

ABONNEZ-VOUS !

« *Nos fauteuils de théâtre sont faits pour être usés...* »

Roger Domani, fondateur du Théâtre de Poche en 1951

Nous pensons qu'une offre d'abonnement s'inscrit dans l'idée d'un exercice de démocratisation culturelle : le théâtre est l'affaire de tous et doit être à la portée de tous. Ainsi, en prenant un abonnement au Poche, vous bénéficiez déjà d'un prix de place situé entre 8 et 12 euros, suivant votre catégorie d'âge. Le théâtre, on arrive à vous le proposer moins cher que le cinoche !

De plus, prendre un abonnement nous garantit une recette sérieuse. Comme nous sommes certains que vous viendrez, nous limitons les dépenses promotionnelles (au coût exorbitant). La recette de vos abonnements est alors directement investie dans la création : elle nous permet de vous proposer une saison très dense avec de grands plateaux, telle qu'elle apparaît dans le programme que vous tenez dans vos mains. Votre fidélité contribue largement à faire du Poche ce qu'il est aujourd'hui.

CHOISIR SON ABONNEMENT

L'ABO CLASSIQUE

Pour celles et ceux qui aiment composer leur saison. L'Abo classique vous donne accès à 6 ou 10 spectacles au choix parmi l'ensemble de la programmation. Vous réservez vos places quand vous le souhaitez, au fil de l'année, dans la limite des places disponibles.

L'ABO PREM'S

Pour celles et ceux qui aiment être là au tout début. Avec l'Abo Prem's, vous assistez aux spectacles durant leur première semaine de représentations, à notre tarif le plus avantageux. Vous êtes les premiers publics, celles et ceux qui ouvrent la salle, lancent l'énergie, font circuler les paroles.



Si vous prenez l'abo prem's 10 avant le 30 juin vos places reviennent à -50% !

LE PASS CONFORT

Parce que le théâtre se prolonge aussi autour d'une table.

4 places au Poche + 4 plats à la Patinoire = 165€

Valable du mardi au samedi, de 18h à 23h (boissons non comprises).

5 plats au choix — voir conditions sur poche.be.

En partenariat avec notre voisin La Brasserie de la Patinoire (02/649 70 02)

LE BON MOMENT POUR S'ABONNER

Avant le 30 juin, on vous glisse une place en plus. De quoi inviter quelqu'un, tenter une découverte, ou revenir pour le plaisir. Avec cette offre, votre abonnement peut aller jusqu'à -50% de réduction et dépasse -40% sur toutes les formules 10 spectacles.

+ 26 ANS	FORMULE	PRIX ABONNEMENT	RÉDUCTION RÉELLE*
	6 Classique	111€	-31%
	6 Prem's	96€	-40%
	10 Classique	145€	-43%
	10 Prem's	125€	-50%

- 26 ANS	FORMULE	PRIX ABONNEMENT	RÉDUCTION RÉELLE*
	6 Classique	72€	-27%
	6 Prem's	60€	-39%
	10 Classique	90€	-42%
	10 Prem's	77€	-50%

+ 65 ANS	FORMULE	PRIX ABONNEMENT	RÉDUCTION RÉELLE*
	6 Classique	96€	-28%
	6 Prem's	84€	-37%
	10 Classique	120€	-43%
	10 Prem's	105€	-50%

*Réduction calculée avec la place offerte.

TARIFS BILLETTERIE (HORS ABONNEMENT)

TARIFS INDIVIDUELS

Tarif plein - 23 € / Moins de 26 ans - 14 € / Plus de 65 ans - 19 €

Professionnels / demandeurs d'emploi / personnes en situation de handicap - 13 €

Ticket Vendôme - 12 € / Étudiants en art dramatique - 7 € / Article 27 - 1,25 €

TARIFS GROUPES

Groupe adultes (+26 ans) dès 15 places - 18 € / pers.

Groupe scolaire (-26 ans) dès 15 places - 10 € / élève + 1 gratuité

PARTENAIRES & CRÉDITS PHOTOS



Avec le soutien de la Fédération Wallonie-Bruxelles – service du théâtre

PHOTOS D'ARCHIVES :

P1-11 : Incandescences / Going Home / Les Videurs / Le Songe d'une nuit d'été / La Tragédie comique / Les Héroïdes / Bent / Tsunami / Et si je les tuais tous, Madame ? / Bent / Poumons / La Sœur de Jésus-Christ / Iphigénie à Splott / Belgian Cabareteke / Trainspotting / Le weekend des patriotes / «Qu'il fait beau cela vous suffit» / La famille / Poids Plume / Perplexe / Médée est un brave garçon / Femme derrière les barreaux / Reclaim / Mickey la Torche / Kung-fu / Queen Kong / Mort de Noël / Délestage / Five Kings / Littoral / L'art d'aimer / La Théorie du Y / Domani / Ménopausées / Le Champ de Bataille / Georges Lini / La vedette du quartier / Orphelins / L'apologie de Socrate / Au non du père / Botala Mindele / Ubu roi / Contes Bobos Urbains / Kyo Ru Gi - Compétition / Discopigs / Pénélope / Dommage qu'elle / Roland Mahauden / Le Colonel Oiseau / Violence and Son / Les Chatouilles / Inishmore

PHOTOS DE LA SAISON :

p12 Raymond Depardon p14 Najwa Hakiri p16 Lara Herbinia p18 Alamy - American Photo Archive p20 Alamy p22 Fabrice Monteiro p24 Alice Piemme p28 Véronique Vercheval p30 Olivier Wiame p32 Pauline Le Goff p36 Marin Driguez Retouches Matthieu Delcourt p38 Guilherme Radef p40 Lara Herbinia p44 Quatrième année du Théâtre de Poche – Archive p46 Lara Herbinia p50 Véronique Vercheval p52 Kenneth Rawlinson p54 Bertrand Vandeloise

THÉÂTRE DE POCHE – BOIS DE LA CAMBRE

Chemin du Gymnase 1a – 1000 Bruxelles

Arrêt Legrand : Tram 7, 8 et 93 / Villo Station n°71

Arrêt Longchamp : Bus 38 / Tram 7 / Villo Station n°244

HORAIRES :

Spectacle du mardi au samedi à 20h30 sauf les mercredis et jeudis à 19h30

Bar et guichet accessibles une heure avant la représentation

Relâche les dimanches et lundis - Matinées scolaires les jeudis à 14h

reservation@poche.be - +32 2 649.17.27

Administration - +32 2 647.27.26

poche.be

Compte bancaire : BE97 5230 8020 6749